

T.C.  
EYÜPSULTAN KAYMAKAMLIĐI  
Kemberburgaz Halis Kutmangil Mesleki ve Teknik Anadolu Lisesi Müdürlüğü

# 2024 - 2028 STRATEJİK PLANI



Eyüpsultan-2024





*Çalışmadan, öğrenmeden, yorulmadan rahat yaşamamanın yollarını alışkanlık haline getirmiş milletler; evvela haysiyetlerini, sonra hürriyetlerini ve daha sonra da istikballerini kaybetmeye mahkumdurlar.*

## OKUL / KURUM BİLGİLERİ



<b>İli: İSTANBUL</b>			<b>İlçesi: Eyüpsultan</b>		
<b>Adres:</b>	Mimarsinan Mah. 3.Yasemin Sokak No:3 Kemberburgaz		<b>Coğrafi Konum</b>	<b>Konum Bilgisi</b> <a href="http://meb.ai/dqt2nW">http://meb.ai/dqt2nW</a>	
<b>Telefon Numarası:</b>	0212 360 11 89		<b>Faks Numarası:</b>	-	
<b>e- Posta Adresi:</b>	<a href="mailto:763477@meb.k12.tr">763477@meb.k12.tr</a>		<b>Web sayfası adresi:</b>	<a href="http://haliskutmangilmtal.meb.k12.tr/">http://haliskutmangilmtal.meb.k12.tr/</a>	
<b>Kurum Kodu:</b>	763477		<b>Öğretim Şekli:</b>	Tam Gün	
<b>Okulun Hizmete Giriş Tarihi: 1995</b>			<b>Toplam Çalışan Sayısı</b>	47	
<b>Öğrenci Sayısı:</b>	Kız	126	<b>Öğretmen Sayısı</b>	Kadın	31
	Erkek	260		Erkek	12
	Toplam	386		Toplam	43
<b>Derslik Başına Düşen Öğrenci Sayısı</b>		: 20,31	<b>Şube Başına Düşen Öğrenci Sayısı</b>		: 19,30
<b>Öğretmen Başına Düşen Öğrenci Sayısı</b>		: 8,97	<b>Şube Başına 30'dan Fazla Öğrencisi Olan Şube Sayısı</b>		: 0





## SUNUŞ

Çağımız dünyasında her alanda yaşanan hızlı gelişmelere paralel olarak eğitimin amaçlarında, yöntemlerinde ve işlevlerinde de değişimin olması vazgeçilmez, ertelenmez ve kaçınılmaz bir zorunluluk haline gelmiştir. Eğitimin her safhasında sürekli gelişime açık, nitelikli insan yetiştirme hedefine ulaşılabilmesi; belli bir planlamayı gerektirmektedir. Okulumuz misyon ve vizyonu doğrultusunda daha iyi bir eğitim seviyesine ulaşmak düşüncesiyle sürekli yenilenmeyi ve kalite kültürünü kendisine ilke edinmeyi amaçlamaktadır. Bu ilkedен hareketle okulumuzda, kalite kültürü oluşturmak için eğitim ve öğretim başta olmak üzere insan kaynakları ve kurumsallaşma, sosyal faaliyetler, alt yapı, toplumla ilişkiler ve kurumlar arası ilişkileri kapsayan stratejik planımız, 2024-2028 dönemleri için hazırlamıştır.

2024-2028 dönemini kapsayan okulumuz stratejik planlama çalışmasına ise; bir önceki stratejik plan döneminin bitimi itibarıyla geldiğimiz noktayı belirleyip durum tespiti yaparak başlanmıştır. Bu süreçte öğretmen, idare ve teknik personelimiz ile öğrenci, veli ve dış paydaşlarımızın görüşleri alınarak varılan genel sonuçların okul yönetimi, öğretmen ve okul aile birliği üyelerimizden oluşan beş kişilik bir kurul tarafından sadeleştirilmesi ile GZFT oluşturularak stratejik planlama aşamasına geçilmiştir. Okulun amaçları, hedefleri, hedeflere ulaşmak için ihtiyaç duyduğu stratejiler, eylem planı ve sonuçta başarı veya başarısızlığın göstergeleri ortaya konularak, bugünden yarına nasıl hazırlanacağımız noktasında bizlere ışık tutacak, rehber olacak olan 2019-2023 Stratejik Planını hazırlamış bulunmaktayız. Türkiye'mizin geçmişten gelen gücünün ve geleceğe dair hedeflerinin farkında olan, değerlerimizi temel alan, çağa uyum sağlamış ve çağı yönlendirmeyi kendine ilke edinmiş bir kurum olarak, hazırlamış olduğumuz Stratejik Planın rehberliğinde geleceğimizin teminatı olan öğrencilerimizi daha iyi imkânlarla yetiştirip, düşünce ufku ve yenilikçi ruhu açık, çevresindekilere ışık tutan, hayata hazır, hayatı aydınlatan ülkemizin çıtasını daha yükseklere taşıyacak bireyleri ülkemize kazandırmak için, Kemerburgaz Halis Kutmangil Mesleki ve Teknik Anadolu Lisesi olarak tüm azmimizle çalışmaktayız.

2024-2028 dönemi stratejik planının; belirlenmiş aksaklıkların çözüme kavuşturulmasını ve çağdaş eğitim ve öğretim uygulamalarının bilimsel yönleriyle başarıyla yürütülmesini sağlayacağı inancını taşımaktayız. Bu çalışmayı planlı kalkınmanın bir gereği olarak görüyor; Planın hazırlanmasında emeği geçen Strateji Yönetim Ekibi' ne ve uygulanmasında yardımcı olacak başta Bakanlığımız, İl Millî Eğitim Müdürlüğümüz ve İlçe Millî Eğitim Müdürlüğümüz olmak üzere tüm paydaşlarımıza teşekkür ederim.

**Mustafa BÖLEK**  
**Okul Müdürü V.**

## İÇİNDEKİLER

	Sayfa No
<b>OKUL KURUM BİLGİLERİ</b>	3
<b>SUNUŞ</b>	4
<b>1. GİRİŞ VE STRATEJİK PLANIN HAZIRLIK SÜRECİ</b>	
1.1 Strateji Geliştirme Kurulu ve Stratejik Plan Ekibi	7
1.2 Planlama Süreci	7
<b>2. DURUM ANALİZİ</b>	
2.1. Kurumsal Tarihçe	8
2.2. Uygulanmakta Olan Stratejik Planın Değerlendirilmesi	9
2.3. Mevzuat Analizi	9
2.4. Üst Politika Belgelerinin Analizi	9
2.5. Faaliyet Alanları ile Ürün ve Hizmetlerin Belirlenmesi	9-10
2.6. Paydaş Analizi	10
2.6.1. Paydaş Sınıflandırma Matrisi	11
2.6.2. Paydaş Önceliklendirme Matrisi	11
2.6.3. Yararlanıcı Ürün/Hizmet Matrisi	11
2.7. Kuruluş İçi Analiz	12
2.7.1. Teşkilat Yapısı	12
2.7.2. İnsan Kaynakları	13-16
2.7.3. Teknolojik Düzey	16-17
2.7.4. Mali Kaynaklar	17
2.7.5. İstatistikî Veriler	17-20
2.8. Dış Çevre Analizi (Politik, Ekonomik, Sosyal, Teknolojik, Yasal ve Çevresel Çevre Analizi-PESTLE)	20-21
2.9. Güçlü ve Zayıf Yönler ile Fırsatlar ve Tehditler (GZFT) Analizi	21-23
2.10. Tespit ve İhtiyaçların Belirlenmesi	23
2.10.1. Memnuniyet Anketleri	24-26
<b>3. GELECEĞE BAKIŞ</b>	
3.1. Misyon	27
3.2. Vizyon	27
3.3. Temel Değerler	27
<b>4. AMAÇ, HEDEF VE STRATEJİLERİN BELİRLENMESİ</b>	
4.1. Amaçlar	28-38
4.2. Hedefler	28-38
4.3. Performans Göstergeleri	28-38
4.4. Stratejilerin Belirlenmesi	28-38
4.5. Maliyetlendirme	39
<b>5. İZLEME VE DEĞERLENDİRME</b>	40-41

## TABLolar

Tablo 1. Strateji Geliştirme Kurulu ve Stratejik Plan Ekibi Tablosu	7
Tablo 2. Üst Politika Belgeleri Tablosu	9
Tablo 3. Faaliyet Alanları/Ürün ve Hizmetler Tablosu	10
Tablo 4 Okul Teşkilat Yapısı	12
Tablo 5. İdari Personelin Hizmet Süresine İlişkin Bilgiler	13
Tablo 6. Okulda Oluşan Yönetici Sirkülasyonu Oranı	13
Tablo 7. Çalışan Bilgileri Tablosu	13
Tablo 8. İdari Personelin Katıldığı Hizmet İçi Programları	13
Tablo 9. Öğretmenlerin Hizmet Süreleri (2024 Yılı İtibarıyla)	14
Tablo 10. Kurumda Gerçekleşen Öğretmen Sirkülasyonunun Oranı	14
Tablo 11. Öğretmenlerin Katıldığı Hizmet İçi Eğitim Programları	14
Tablo 12. Kurumdaki Mevcut Hizmetli / Memur Sayısı	16
Tablo 13. Çalışanların Görev Dağılımı	16
Tablo 14. Okul Rehberlik Hizmetleri	16
Tablo 15. Teknolojik Araç-Gereç Durumu	16
Tablo 16. Fiziki Mekân Durumu	17
Tablo 17. Kaynak Tablosu	17
Tablo 18. Harcama Kalemleri	17
Tablo 19. Gelir-Gider Tablosu	18
Tablo 20: İstatistikî Veriler	18-20
Tablo 21: GZFT Analizi (Güçlü Yönler, Zayıf Yönler, Fırsatlar, Tehditler)	22-23
Tablo 22: Tahmini Maliyet Tablosu	39

## ŞEKİLLER

Şekil 1 Paydaş Belirleme Çalışması

12

## KISALTMALAR

<b>AB:</b>	Avrupa Birliği	<b>MEBİM:</b>	Millî Eğitim Bakanlığı İletişim Merkezi
<b>ABİDE:</b>	Akademik Becerilerin İzlenmesi ve Değerlendirilmesi	<b>MEİS:</b>	Millî Eğitim Bakanlığı İstatistik Modülü
<b>AR-GE:</b>	Araştırma, Geliştirme	<b>MEM:</b>	Millî Eğitim Müdürlüğü
<b>BİLSEM:</b>	Bilim ve Sanat Merkezi	<b>MTE:</b>	Mesleki ve Teknik Eğitim
<b>BT:</b>	Bilişim Teknolojileri	<b>LGS:</b>	Liselere Geçiş Sınavı
<b>CİMER:</b>	Cumhurbaşkanlığı İletişim Merkezi	<b>OECD:</b>	Organisation for Economic Co-operation and Development (İktisadi İşbirliği ve Kalkınma Teşkilatı)
<b>CK:</b>	Cumhurbaşkanlığı Kararnamesi	<b>ÖBA:</b>	Öğretmen Bilişim Ağı
<b>DYS:</b>	Doküman Yönetim Sistemi	<b>ÖDŞŞM:</b>	Ölçme Değerlendirme ve Sınav Hizmetleri Şube Müdürlüğü
<b>EBA:</b>	Eğitim Bilişim Ağı	<b>ÖSYM:</b>	Ölçme, Seçme ve Yerleştirme Merkezi
<b>E-Okul:</b>	Okul Yönetim Bilgi Sistemi	<b>PESTLE:</b>	Politik, Ekonomik, Sosyolojik, Teknolojik, Yasal ve Ekolojik Analiz
<b>FATİH:</b>	Fırsatları Artırma ve Teknolojiyi İyileştirme Hareketi	<b>PISA:</b>	Programme for International Student Assessment (Uluslararası Öğrenci Değerlendirme Programı)
<b>GZFT:</b>	Güçlü, Zayıf, Fırsat, Tehdit	<b>RAM:</b>	Rehberlik ve Araştırma Merkezi
<b>İPKB:</b>	İstanbul Proje Koordinasyon Birimi	<b>SGŞM:</b>	Strateji Geliştirme Şube Müdürlüğü
<b>İSG:</b>	İşyeri Sağlık ve Güvenlik Birimi	<b>SP:</b>	Stratejik Plan
<b>İSTKA:</b>	İstanbul Kalkınma Ajansı	<b>STK:</b>	Sivil Toplum Kuruluşları
<b>İŞKUR:</b>	Türkiye İş Kurumu	<b>TÜBİTAK:</b>	Türkiye Bilimsel ve Teknolojik Araştırma Kurumu
<b>MEB:</b>	Millî Eğitim Bakanlığı	<b>TÜİK:</b>	Türkiye İstatistik Kurumu
<b>MEBBİS:</b>	Millî Eğitim Bakanlığı Bilişim Sistemleri		

## TANIMLAR

**Bütünleştirici Eğitim (Kaynaştırma Eğitimi):** Özel Eğitime ihtiyacı olan bireylerin eğitimlerini, destek eğitim hizmetleri de sağlanarak akranlarıyla birlikte resmî veya özel örgün ve yaygın eğitim kurumlarında sürdürmeleri esasına dayanan Özel Eğitim uygulamalarıdır.

**Coğrafi Bilgi Sistemi (CBS):** Dünya üzerindeki karmaşık sosyal, ekonomik, çevresel vb. problemlerin çözümüne yönelik mekâna/konuma dayalı karar verme süreçlerinde kullanıcılara yardımcı olmak üzere, büyük hacimli coğrafi verilerin; toplanması, depolanması, işlenmesi, yönetimi, mekânsal analizi, sorgulaması ve sunulması fonksiyonlarını yerine getiren donanım, yazılım, personel, coğrafi veri ve yöntem bütünüdür.

**Destekleme ve Yetiştirme Kursları:** Resmî ve özel örgün eğitim kurumlarına devam eden öğrenciler ile yaygın eğitim kurumlarına devam etmekte olan kursiyerleri, örgün eğitim müfredatındaki derslerle sınırlı olarak, destekleme ve yetiştirme amacıyla açılan kurslardır.

**Eğitsel Değerlendirme:** Bireyin tüm gelişim alanlarındaki özellikleri ve akademik disiplin alanlarındaki yeterlilikleri ile eğitim ihtiyaçlarını eğitsel amaçla belirleme sürecidir.

**İşletmelerde Mesleki Eğitim:** Mesleki ve Teknik Eğitim okul ve kurumları öğrencilerinin beceri eğitimlerini işletmelerde, teorik eğitimlerini ise Mesleki ve Teknik Eğitim okul ve kurumlarında veya işletme ve kurumlarca tesis edilen eğitim birimlerinde yaptıkları eğitim uygulamalarını ifade eder.

**Okul-Aile Birlikleri:** Eğitim kampüslerinde yer alan okullar dâhil Bakanlığa bağlı okul ve eğitim kurumlarında kurulan birliklerdir.

**Ortalama Eğitim Süresi:** Birleşmiş Milletler Kalkınma Programının yayımladığı İnsani Gelişme Raporu'nda verilen ve 25 yaş ve üstü kişilerin almış olduğu eğitim sürelerinin ortalaması şeklinde ifade edilen eğitim göstergesini ifade etmektedir.

**Örgün Eğitim Dışına Çıkma:** Ölüm ve yurt dışına çıkma haricindeki nedenlerin herhangi birisine bağlı olarak Örgün Eğitim Kurumlarından ilişik kesilmesi durumunu ifade etmektedir.

**Örgün Eğitim:** Belirli yaş grubundaki ve aynı seviyedeki bireylere, amaca göre hazırlanmış programlarla, okul çatısı altında düzenli olarak yapılan eğitimidir. Örgün Eğitim; okul öncesi, ilkokul, ortaokul, ortaöğretim ve yükseköğretim kurumlarını kapsar.

**Özel Politika Ya da Uygulama Gerektiren Gruplar (Dezavantajlı Gruplar):** Diğer gruplara göre eğitiminde ve istihdamında daha fazla güçlük çekilen kadınlar, gençler, uzun süreli işsizler, engelliler gibi bireylerin oluşturduğu grupları ifade eder.

**Özel Yetenekli Çocuklar:** Yaşıtlarına göre daha hızlı öğrenen, yaratıcılık, sanat, liderliğe ilişkin kapasitede önde olan, özel akademik yeteneğe sahip, soyut fikirleri anlayabilen, ilgi alanlarında bağımsız hareket etmeyi seven ve yüksek düzeyde performans gösteren bireydir.

## 1. GİRİŞ VE STRATEJİK PLANIN HAZIRLIK SÜRECİ

### 1.1. Strateji Geliştirme Kurulu ve Stratejik Plan Ekibi

2024-2028 dönemi stratejik plan hazırlanma süreci Strateji Geliştirme Kurulu ve Stratejik Plan Ekibi'nin oluşturulması ile başlamıştır. Ekip tarafından oluşturulan çalışma takvimi kapsamında ilk aşamada durum analizi çalışmaları yapılmış ve durum analizi aşamasında paydaşlarımızın plan sürecine aktif katılımını sağlamak üzere paydaş anketi, toplantı ve görüşmeler yapılmıştır. Durum analizinin ardından geleceğe yönelim bölümüne geçilerek okulumuzun amaç, hedef, gösterge ve stratejileri belirlenmiştir. Çalışmaları yürüten ekip ve kurul bilgileri altta verilmiştir.

**Tablo 1. Strateji Geliştirme Kurulu ve Stratejik Plan Ekibi Tablosu**

Strateji Geliştirme Kurulu Bilgileri		Stratejik Plan Ekibi Bilgileri	
Adı Soyadı	Ünvanı	Adı Soyadı	Ünvanı
Mustafa BÖLEK	Müdür V.	Esra ŞAHİN	Müdür Yardımcısı
Selda SEZENLER	Müdür Yardımcısı	Ercan BEYAZ	Öğretmen
Mesut ÖZAYDIN	Öğretmen	Zehra YALÇINKAYA KORKMAZ	Rehber Öğretmen
Metin ŞAHİN	Öğretmen	Ali KOYUN	Veli
Seyfi ÇELİK	Aile Birliği Başkanı	Derya KOYUN	Veli
Didem ERKUŞ	Yönetim Kurulu Üye		

### 1.2. Planlama Süreci:

2024-2028 dönemi stratejik plan hazırlanma süreci Strateji Geliştirme Kurulu ve Stratejik Plan Ekibi'nin oluşturulması ile başlamıştır. Ekip tarafından oluşturulan çalışma takvimi kapsamında ilk aşamada durum analizi çalışmaları yapılmış ve durum analizi aşamasında, paydaşlarımızın plan sürecine aktif katılımını sağlamak üzere paydaş anketi, toplantı ve görüşmeler yapılmıştır. Durum analizinin ardından geleceğe yönelim bölümüne geçilerek okulumuzun amaç, hedef, gösterge ve stratejileri belirlenmiştir.



## 2. DURUM ANALİZİ

Stratejik planlama sürecinin ilk adımı olan durum analizi, okulumuzun "neredeyiz?" sorusuna cevap vermektedir. Okulumuzun geleceğe yönelik amaç, hedef ve stratejiler geliştirebilmesi için öncelikle mevcut durumda hangi kaynaklara sahip olduğu ya da hangi yönlerinin eksik olduğu ayrıca, okulumuzun/kurumumuzun kontrolü dışındaki olumlu ya da olumsuz gelişmelerin neler olduğu değerlendirilmiştir. Dolayısıyla bu analiz, okulumuzun kendisini ve çevresini daha iyi tanımasına yardımcı olacak ve stratejik planın sonraki aşamalarından daha sağlıklı sonuçlar elde edilmesini sağlayacaktır. Durum analizi bölümünde, aşağıdaki hususlarla ilgili analiz ve değerlendirmeler yapılmıştır;

### 2.1. Kurumsal Tarihçe

Okulumuz, başlangıçta Eyüpsultan İlçesi Kemerburgaz Beldesi'nde Ragıp Kutmangil Lisesi (genel lise) olarak 1985 yılında kurulmuştur. Ragıp Kutmangil Lisesi 14.10.1995 yılında yeni binasına taşınmış ve Halis Kutmangil Lisesi adını almıştır.

Okul binası bölgemizin saygın işadamlarından Rahmetli Bekir Kutmangil tarafından babası Halis Kutmangil adına yaptırılmıştır. Açılışı 9.Cumhurbaşkanımız Sayın Süleyman DEMİREL tarafından yapılmış ve Millî Eğitim Bakanlığı'na hibe edilmiştir. 1996-1997 Eğitim-Öğretim Yılı'nda binanın en üst katını kullanmak üzere Eyüp Ticaret Meslek Lisesi aynı binada eğitim-öğretime başlamıştır. 2003-2004 Eğitim-Öğretim Yılı başına kadar bu iki okul aynı binayı ortak kullanmışlardır. Bakanlığımız, 2003-2004 Eğitim-Öğretim Yılı'nın başında Halis Kutmangil Lisesi ve Eyüp Ticaret Meslek Lisesi'ni birleştirerek okulumuzu çok programlı liseye dönüştürmüştür.

İl Özel İdaresi tarafından 14.07.2011 tarihinde başlayan Deprem Güçlendirme çalışmaları 27 Şubat 2012 tarihinde son bulmuş, okulumuz kapsamlı bir tadilat geçirmiştir. Bakanlık kararı ile okulumuz 2014-2015 Eğitim -Öğretim yılından itibaren Anadolu Lisesi kapsamına alınmış, okul ismi Eyüp Kemerburgaz Halis Kutmangil Çok Programlı Anadolu Lisesi olarak değiştirilmiştir. Okul bünyesinde Anadolu Lisesi ve Anadolu Meslek Programı aynı anda uygulanmıştır.

29.05.2017 tarih ve 77881.02 sayılı makam onayları ile okulumuz Mesleki ve Teknik Anadolu Lisesi'ne dönüşmüş olup, yeni ismi Kemerburgaz Halis Kutmangil Mesleki ve Teknik Anadolu Lisesi olmuştur.

Bakanlığımızın 08.04.2019 tarih ve 7038598 sayılı makam onayları ile okulumuz **Proje Okulu** kapsamına alınmıştır. Okulumuz Millî Eğitim Bakanlığımız, Sanayi ve Teknoloji Bakanlığımız, İstanbul Teknik Üniversitesi, İstanbul Sanayi Odası ve İstanbul Ticaret Odası arasında 25.01.2019 tarihinde imzalanan "**Mesleki Eğitim İş Birliği Protokolü**" kapsamına alınmıştır.

Meslekî ve Teknik Eğitim Genel Müdürlüğü'nün 03.12.2021 tarihli ve 38276813 sayılı Makam Onayı ile okulumuz bünyesinde Mesleki Eğitim Merkezi açılmıştır. Meslekî ve Teknik Eğitim Genel Müdürlüğü'nün 05.06.2022 tarihli ve 51106723 sayılı Makam Onayı ile okulumuz bünyesinde "Tarım" alanı açılmıştır.

4 kat 19 derslikten oluşan okulumuzda 4 Bilgisayar Laboratuvarı, 1 Muhasebe Uygulama Odası, 1 Çok Amaçlı Salon ve 1 Kütüphane ile Halı saha ve tesisleri mevcuttur.

## 2.2. Uygulanmakta Olan Stratejik Planın Değerlendirilmesi

### TEMA 1: EĞİTİM VE ÖĞRETİME ERİŞİM

#### GERÇEKLEŞME DURUMU:

Kayıt bölgemizde yer alan lise kademesindeki öğrencilerin okullaşma oranı artırılmıştır. Öğrencilerin okula uyum, devamsızlık, katılım ve tamamlama sorunları giderilmeye çalışılmıştır. Yapılan yasal düzenleme ile devamsızlık ve AÖL e kayıt olan öğrenci sayısı ivme kazanmış olsa da pandemi sebebi ile istenilen hedeflere ulaşamamıştır.

### TEMA 2: EĞİTİM ÖĞRETİMDE KALİTE

#### GERÇEKLEŞME DURUMU:

Öğrencilerimizin bilimsel, kültürel, sanatsal, sportif ve toplum hizmeti alanlarında etkinliklere katılımı nispeten artırılmış olsa da pandemi sebebi ile istenilen hedeflere ulaşamamıştır.

### TEMA 3: KURUMSAL KAPASİTE

#### GERÇEKLEŞME DURUMU:

İstanbul Ticaret Odası işbirliği ile atölye ve laboratuvarlarımızın fiziki alt yapısı güçlendirilmiştir. Okulumuzun mali ve fiziksel altyapısı eğitim ve öğretim faaliyetlerinden beklenen sonuçların elde edilmesini sağlayacak biçimde sürdürülebilirlik ve verimlilik esasına göre geliştirilmiştir.

### 2.3. Mevzuat Analizi

Kemberburgaz Halis Kutmangil Mesleki ve Teknik Anadolu Lisesi Müdürlüğü, Millî Eğitim Bakanlığı Mesleki ve Teknik Eğitim Genel Müdürlüğüne bağlı bir devlet okuludur. Bu sebeple eğitim felsefemizi ve hedeflerimizi oluştururken 1739 sayılı yasa ile belirtilen "Millî Eğitimin Genel Amaçları ve Temel İlkeleri" ne uygun olması zorunluluğunu tüm yaklaşımlarımızda dikkate almaktayız. Müdürlüğümüz, üstlendiği sorumluluğunu; Kanun, Kanun Hükmünde Kararname, Tüzük, Yönetmelik, Yönerge, Genelge ve Emirler doğrultusunda Millî Eğitim Temel İlkelerine göre yerine getirmektedir.

Görev, yetki ve sorumluluklarımızı düzenleyen çok sayıda kanun ve yönetmelik bulunmaktadır.

- 1739 sayılı Millî Eğitim Temel Kanunu,
- 657 sayılı Devlet Memurları Kanunu,
- 5018 sayılı Kamu Mali Yönetimi ve Kontrol Kanunu,
- İş Sağlığı ve Güvenliği Kanunu,
- Öğretmenlik Meslek Kanunu,
- Millî Eğitim Bakanlığı Ortaöğretim Kurumları Yönetmeliği,
- Millî Eğitim Bakanlığına Bağlı Özel Program ve Proje Uygulayan Eğitim Kurumlarına Öğretmen Atama ve Yönetici Görevlendirme Yönetmeliği önem arz etmektedir.

Müdürlüğümüz yukarıda belirtilen yasal çerçeve ve yönetmelikler doğrultusunda hizmet vermeye devam etmektedir.

### 2.4. Üst Politika Belgeleri Analizi

Müdürlüğümüz 2024-2028 Stratejik Plan hazırlıkları için güncel Üst Politika Belgelerinin ilgili bölümleri ayrıntılarıyla incelenmiştir. Üst Politika Belgelerinin incelenmesi sonucunda tespit edilen ilgili politikalar ve hedeflere göre analiz edilmiştir. Böylece Stratejik Plan hazırlıkları kapsamında incelenen Üst Politika Belgelerine Durum Analizi raporunda yer verilmiştir.

**Tablo 2. Üst Politika Belgeleri Tablosu**

Temel Üst Politika Belgeleri	Diğer Üst Politika Belgeleri
12. Kalkınma Planı	Mesleki Eğitim Kurulu Kararları,
2022-2024 Orta Vadeli Program	Türkiye Yeterlilikler Çerçevesi
Orta Vadeli Mali Planlar	Ulusal ve Uluslararası Kuruluşların Eğitim ve Türkiye ile İlgili Raporları,
2024 Yılı Cumhurbaşkanlığı Yıllık Programı	Ulusal Öğretmen Strateji Belgesi (2017-2023)
20. Millî Eğitim Şurası Kararları	Meslekî ve Teknik Eğitim Strateji Belgesi (2014-2018)
2024-2028 Millî Eğitim Bakanlığı Stratejik Planı,	Hayat Boyu Öğrenme Strateji Belgesi (2014-2018)
2024-2028 İl Millî Eğitim Müdürlüğü Stratejik Planı,	Ulusal İstihdam Stratejisi (2014-2023)
2024-2028 İlçe Millî Eğitim Müdürlüğü Stratejik Planı,	Diğer Kamu Kurum ve Kuruluşlarının Stratejik Planları
Millî Eğitim Kalite Çerçevesi	

### 2.5. Faaliyet Alanları ile Ürün/Hizmetlerin Belirlenmesi

Mevzuat analizi çıktıları dolayısıyla görev ve sorumluluklar dikkate alınarak okul/kurumun sunduğu temel ürün ve hizmetler belirlenir. Belirlenen ürün ve hizmetler Tablo 3'te belirtildiği gibi belirli faaliyet alanları altında toplulaştırılır. Faaliyet alanları ile ürün ve hizmetlerin belirlenmesi amaç, hedef ve stratejilerin oluşturulması aşamasında yönlendirici olacaktır.

**Tablo 3. Faaliyet Alanlar/Ürün ve Hizmetler Tablosu**

Faaliyet Alanı	Ürün/Hizmetler
Öğretim-eğitim faaliyetleri	Öğrenci işleri, Kayıt-nakil işleri, Devam-devamsızlık, Sınıf geçme, Sınav hizmetleri
Rehberlik faaliyetleri	Öğrencilere rehberlik yapmak, Velilere rehberlik etmek, Rehberlik faaliyetlerini yürütmek
Sosyal faaliyetler	Okul Gezileri
Sportif faaliyetler	Futbol, Basketbol, Satranç, Dart, Masa Tenisi Turnuvaları
Kültürel ve sanatsal faaliyetler	Oratoryo ve Koro Çalışmalar, Müze ve ören yeri ziyaretleri
İnsan kaynakları faaliyetleri (mesleki gelişim faaliyetleri, personel etkinlikleri...)	Okul Temelli Eğitim, Doğum Günü Kutlamaları, Kahvaltı Organizasyonu
Okul aile birliği faaliyetleri	İhtiyaç sahibi öğrencilere destek
Öğrencilere yönelik faaliyetler	Gençlik haftası programı, sosyal ve bilişsel faaliyetler
Ölçme değerlendirme faaliyetleri	Bilgi Yarışmaları
Öğrenme ortamlarına yönelik faaliyetler	Kütüphanede kitap okuma etkinliği
Ders dışı faaliyetler	DYK kursları, Her türlü sosyal ve spor faaliyetleri

### 2.6. PAYDAŞ ANALİZİ

Kurumumuzun temel paydaşları öğrenci, veli ve öğretmen olmakla birlikte eğitimin dışsal etkisi nedeniyle okul çevresinde etkileşim içinde olunan geniş bir paydaş kitlesi bulunmaktadır. Paydaşlarımızın görüşleri anket, toplantı, dilek ve istek kutuları, elektronik ortamda iletilen önerilerde dâhil olmak üzere çeşitli yöntemlerle sürekli olarak alınmaktadır. Paydaş analizi çalışmaları ile stratejik planlama çalışmalarına veri sağlamak için Stratejik Plan Ekibimiz tarafından hazırlanan anketlerimiz okulumuz iç ve dış paydaşlarının okulumuz hizmetleri ile ilgili beklentilerini öğrenmek, memnuniyetlerini ölçmek ve okulumuzun hizmet performansını saptamak amaçlanmıştır.

### 2.6.1. Paydaş Sınıflandırma Matrisi

PAYDAŞLAR	İÇ PAYDAŞLAR	DIŞ PAYDAŞLAR	YARARLANICI		
	Çalışanlar, Birimler	Temel Ortak	Stratejik Ortak	Tedarikçi	Müşteri, Hedef Kitle
Millî Eğitim Bakanlığı		X	X		
Millî Eğitim Müdürlüğü Çalışanları		X	X		
İlçe Millî Eğitim Müdürlükleri		X	X		
Okullar ve Bağlı Kurumlar		X	X		
Öğretmenler ve Diğer Çalışanlar	X		X		
Öğrenciler ve Veliler	X				X
Okul Aile Birliği	X		X		
Üniversite		X	X		
Özel İdare		0	X		
Belediyeler		0		√	
Güvenlik Güçleri (Emniyet, Jandarma)		0		√	
Bayındırlık ve İskân Müdürlüğü		0		√	
Sosyal Hizmetler Müdürlüğü		0	X		
Gençlik ve Spor Müdürlüğü		0	X		
Muhtarlık		0		X	
İşveren Kuruluşlar		0		X	
Sivil Toplum Kuruluşları		0		X	
Turizm Uygulama Hoteller		0		X	

X:Tamamı 0: Bir kısmı

### 2.6.2. Paydaş Önceliklendirme Matrisi

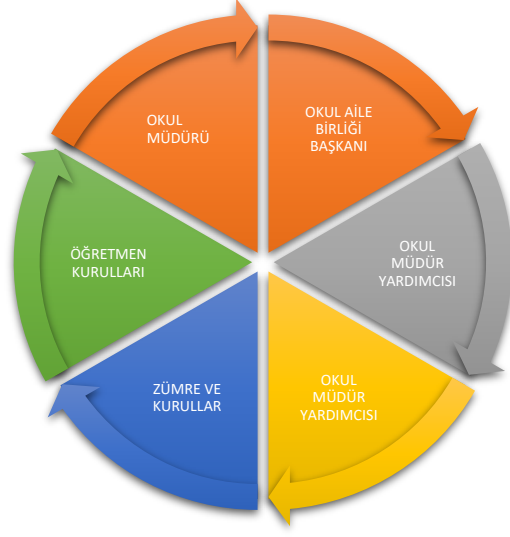
Paydaş	İç Paydaş	Dış Paydaş	Yararlanıcı (Müşteri)	Neden Paydaş?	Önceliği
MEB		X		Bağlı olduğumuz merkezi idare	1
Öğrenciler			X	Hizmetlerimizden yaralandıkları için	1
Özel İdare		X		Tedarikçi mahalli idare	1
STK		0		Amaç ve hedeflerimize ulaşmak iş birliği yapacağımız kurumlar	2

### 2.6.3. Yararlanıcı Ürün/ Hizmet Matrisi

Yararlanıcı (Müşteri)	Ürün/Hizmet	Eğitim- Öğretim( Örgün- Yaygın	Yatılılık- Bursluluk	Nitelikli İş Gücü	AR-GE, Projeler, Danışmanlık	Altyapı, Donatım Yatırım	Yayım	Rehberlik, Kurs, Sosyal etkinlikler	Mezunlar Öğrenci	Ölçme- Değerlendirme
Öğrenciler		X	0			X	X	X		
Veliler								X		
Üniversiteler				0	0				X	
Medya				0	0					
Uluslararası kuruluşlar					0		0			
Meslek Kuruluşları						0				
Sağlık kuruluşları				0						
Diğer Kurumlar										0
Özel sektör				X	0			0		

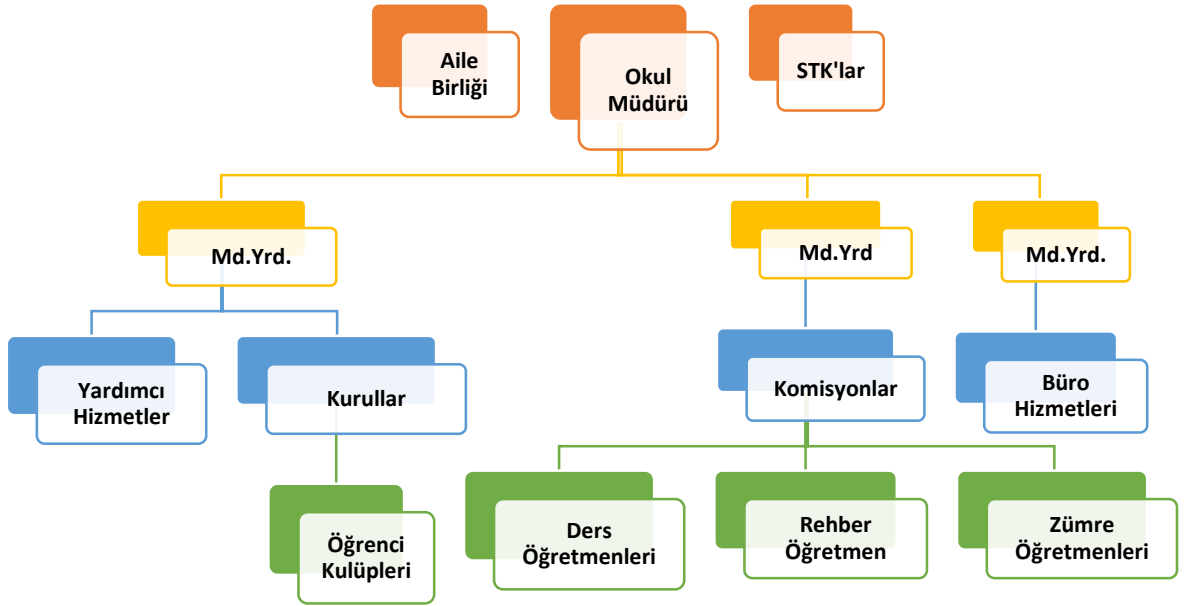
### Şekil 1 Paydaş Belirleme Çalışması

Okulumuzun eğitim-öğretim hizmetleriyle ilgili olarak doğrudan ya da dolaylı yollarla ilişki içerisinde olduğumuz paydaşlarımız belirlenmiş ve paydaş listesinde verilmiştir.



## 2.7. Kuruluş İçi Analiz

### 2.7.1. Teşkilat Yapısı



Tablo:4 Okul Teşkilat Yapısı



## 2.7.2. İnsan Kaynakları

**Tablo 5. İdari Personelin Hizmet Süresine İlişkin Bilgiler**

Hizmet Süreleri	2023 Yılı İtibarıyla	
	Kişi Sayısı	%
1-4 Yıl	1	33,33
5-6 Yıl	0	0
7-10 Yıl	2	66,66
10 ve üzeri	0	0

**Tablo 6. Okulda Oluşan Yönetici Sirkülasyonu Oranı**

	Yıl İçerisinde Okul Ayrılan Yönetici Sayısı			Yıl İçerisinde Okulda Göreve Başlayan Yönetici Sayısı		
	2021	2022	2023	2021	2022	2023
<b>TOPLAM</b>	0	1	0	0	0	0

**Tablo 7. Çalışan Bilgileri Tablosu**

Unvan*	Erkek	Kadın	Toplam
Okul Müdürü ve Müdür Yardımcısı	1	2	3
Branş Öğretmeni	10	6	16
Meslek Dersleri Öğretmeni	3	3	6
Sözleşmeli Öğretmen	0	1	1
Ücretli Öğretmen	1	10	11
Rehber Öğretmen	0	1	1
Yardımcı Personel	1	1	2
Güvenlik Personeli (TYP Kapsamında)	0	0	0
<b>Toplam Çalışan Sayısı</b>	<b>16</b>	<b>24</b>	<b>40</b>

**Tablo 8. İdari Personelin Katıldığı Hizmet İçi Programları**

Adı ve Soyadı	Görevi	Katıldığı Çalışmanın Adı	Katıldığı Yıl	Belge No
Mustafa BÖLEK	Müdür	MEB Birim Amirlerinin Öğretmen Bilgilendirme Semineri	2023	
		Özel Yetenekli Öğrencilerin Ayırt Edici Özellikleri Semineri	2023	
		Bireyselleştirilmiş Eğitim Programı Hazırlama Semineri	2023	
		Çalışanların Temel İş Sağlığı ve Güvenliği Eğitim Kursu (Tehlikeli İşyerleri)	2023	
		Risk Değerlendirme Eğitimi Semineri	2024	
		Etik Davranışlar İlkeleri Semineri	2024	
Selda SEZENLER	Müdür Yardımcısı	MEB Birim Amirlerinin Öğretmen Bilgilendirme Semineri	2023	
		Özel Yetenekli Öğrencilerin Ayırt Edici Özellikleri Semineri	2023	
		Zaman Yönetimi Semineri	2023	
		Risk Değerlendirme Eğitimi Semineri	2024	
Esra ŞAHİN	Müdür Yardımcısı	Çalışanların Temel İş Sağlığı ve Güvenliği Eğitim Kursu (Tehlikeli İşyerleri)	2023	
		MEB Birim Amirlerinin Öğretmen Bilgilendirme Semineri	2023	
		5 Kelime1 Hikâye Semineri	2023	
		Risk Değerlendirme Eğitimi Semineri	2024	

**Tablo 9. Öğretmenlerin Hizmet Süreleri (2024 Yıl İtibarıyla)**

	Branşı	Kadın	Erkek	Hizmet Yılı	Hizmet Yılı	Hizmet Yılı	Hizmet Yılı	Hizmet Yılı	Hizmet Yılı 20
				1-3 Yıl	4-6 Yıl	7-10 Yıl	11-15 Yıl	16-20 Yıl	ve Üzeri
Hizmet Süreleri	TÜRK DİLİ VE EDEBİYATI		1				1		
	TÜRK DİLİ VE EDEBİYATI	1					1		
	TÜRK DİLİ VE EDEBİYATI		1				1		
	MATEMATİK	1					1		
	MATEMATİK		1						1
	TARİH	1			1				
	TARİH		1			1			
	COĞRAFYA		1					1	
	İNGİLİZCE	1							1
	İNGİLİZCE	1				1	1		
	İNGİLİZCE	1							
	BİYOLOJİ	1				1			
	FİZİK	1		1					
	BEDEN EĞİTİMİ			1				1	
	MÜZİK	1					1		
	BİLİŞİM TEKNOLOJİLERİ	1					1		
	BİLİŞİM TEKNOLOJİLERİ			1					1
	MUHASEBE-FİNANSMAN	1							1
	MUHASEBE-FİNANSMAN	1							1
	MUHASEBE-FİNANSMAN			1			1		
MUHASEBE-FİNANSMAN			1					1	
REHBERLİK	1							1	
TOPLAM		13	9	1	1	6	7	3	4

**Tablo 10. Kurumda Gerçekleşen Öğretmen Sirkülasyonunun Oranı**

	Yıl İçerisinde Kurumdan Ayrılan Öğretmen Sayısı			Yıl İçerisinde Kurumda Göreve Başlayan Öğretmen Sayısı		
	2021	2022	2023	2021	2022	2023
TOPLAM	2	3	0	2	0	1

**Tablo 11. Öğretmenlerin Katıldığı Hizmet İçi Eğitim Programları**

Adı ve Soyadı	Branşı	Katıldığı Çalışmanın Adı	Katıldığı Yıl	Belge No
j***** U***** K*****	TÜRK DİLİ VE EDEBİYATI	Özel Yetenekli Öğrencilerin Ayırt Edici Özellikleri Semineri	2023	
		Çalışanların Temel İş Sağlığı ve Güvenliği Eğitim Kursu (Tehlikeli İşyerleri)	2023	
		Risk Değerlendirme Eğitimi Semineri	2024	
Ö***** C*****	TÜRK DİLİ VE EDEBİYATI	Okul Kültürünün Geliştirilmesi Semineri	2023	
		Çalışanların Temel İş Sağlığı ve Güvenliği Eğitim Kursu (Tehlikeli İşyerleri)	2023	
		Risk Değerlendirme Eğitimi Semineri	2024	
Ö***** Ö***** T*****	TÜRK DİLİ VE EDEBİYATI	e Twinning, Erasmus+ Proje ve Etkinlikleri Semineri	2023	
		Çalışanların Temel İş Sağlığı ve Güvenliği Eğitim Kursu (Tehlikeli İşyerleri)	2023	
		Risk Değerlendirme Eğitimi Semineri	2024	
G***** K*****	MATEMATİK	Etkili İletişim ve Sınır Çızebilme Semineri	2023	
		Çalışanların Temel İş Sağlığı ve Güvenliği Eğitim Kursu (Tehlikeli İşyerleri)	2023	
		Risk Değerlendirme Eğitimi Semineri	2024	
H**** Ş** D*****	MATEMATİK	Afet Sonrası Ruh Sağlığı Seminer	2023	
		Çocuk Kitapları ve Türkçe Dil Becerileri Semineri	2023	
		Risk Değerlendirme Eğitimi Semineri	2024	
E**** B****	TARİH	e Twinning, Erasmus+Proje ve Etkinlikleri Semineri	2023	

		Çalışanların Temel İş Sağlığı ve Güvenliği Eğitim Kursu (Tehlikeli İşyerleri)	2023	
		Risk Değerlendirme Eğitimi Semineri	2024	
T***** A***** K*****	TARİH	21.yy. Becerileri Eğitimi Semineri	2023	
		Çalışanların Temel İş Sağlığı ve Güvenliği Eğitim Kursu (Tehlikeli İşyerleri)	2023	
		Risk Değerlendirme Eğitimi Semineri	2024	
H***** B****	COĞRAFYA	Gençlerle İletişim Semineri	2023	
		Çalışanların Temel İş Sağlığı ve Güvenliği Eğitim Kursu (Tehlikeli İşyerleri)	2023	
		Risk Değerlendirme Eğitimi Semineri	2024	
B**** B*****	İNGİLİZCE	Okul Kültürünün Geliştirilmesi Semineri	2023	
		Çalışanların Temel İş Sağlığı ve Güvenliği Eğitim Kursu (Tehlikeli İşyerleri)	2023	
		Risk Değerlendirme Eğitimi Semineri	2024	
M***** Ö*** D*****	İNGİLİZCE	Özel Yetenekli Öğrencilerin Ayırt Edici Özellikleri Semineri	2023	
		Çalışanların Temel İş Sağlığı ve Güvenliği Eğitim Kursu (Tehlikeli İşyerleri)	2023	
		Afet Sonrası Ruh Sağlığı Seminer	2023	
E**** D*****	İNGİLİZCE	Özel Yetenekli Öğrencilerin Ayırt Edici Özellikleri Semineri	2023	
		Çalışanların Temel İş Sağlığı ve Güvenliği Eğitim Kursu (Tehlikeli İşyerleri)	2023	
		Risk Değerlendirme Eğitimi Semineri	2024	
S***** K*****	BİYOLOJİ	5 Kelime1 Hikâye Semineri	2023	
		Çalışanların Temel İş Sağlığı ve Güvenliği Eğitim Kursu (Tehlikeli İşyerleri)	2023	
		Risk Değerlendirme Eğitimi Semineri	2024	
F***** Ç*****	FİZİK	Türkçenin Kullanımı ve Diksiyon Uzaktan Eğitim Semineri	2023	
		Aday Öğretmenlik Uyum Eğitimi Semineri	2023	
		Risk Değerlendirme Eğitimi Semineri	2024	
E**** M***** K*****	BEDEN EĞİTİMİ	MEB Birim Amirlerinin Öğretmen Bilgilendirme Semineri	2023	
		Çalışanların Temel İş Sağlığı ve Güvenliği Eğitim Kursu (Tehlikeli İşyerleri)	2023	
		Risk Değerlendirme Eğitimi Semineri	2024	
N***** Y***** Y*****	MÜZİK	Gençlerle İletişim Semineri	2023	
		Çalışanların Temel İş Sağlığı ve Güvenliği Eğitim Kursu (Tehlikeli İşyerleri)	2023	
		Risk Değerlendirme Eğitimi Semineri	2024	
M***** S*****	BİLİŞİM TEKNOLOJİLERİ	21.yy. Becerileri Eğitimi Semineri	2023	
		Gençlerle İletişim Semineri	2023	
		Risk Değerlendirme Eğitimi Semineri	2024	
H***** D*****	BİLİŞİM TEKNOLOJİLERİ	Zümrelerin Etkin Kullanımı Semineri	2023	
		Çalışanların Temel İş Sağlığı ve Güvenliği Eğitim Kursu (Tehlikeli İşyerleri)	2023	
		Risk Değerlendirme Eğitimi Semineri	2024	
M***** Ö*****	MUHASEBE- FİNANSMAN	Eğitsel Nörobilim Semineri	2024	
		Çalışanların Temel İş Sağlığı ve Güvenliği Eğitim Kursu (Tehlikeli İşyerleri)	2023	
		Risk Değerlendirme Eğitimi Semineri	2024	
M***** O*****	MUHASEBE- FİNANSMAN	Okul Yöneticilerinin Akademik Başarı Sorumlulukları Semineri	2023	
		Çalışanların Temel İş Sağlığı ve Güvenliği Eğitim Kursu (Tehlikeli İşyerleri)	2023	
		Risk Değerlendirme Eğitimi Semineri	2024	
Ö***** Ö***** N*****	MUHASEBE- FİNANSMAN	Sosyal Etkinlikler, Kulüp Faaliyetleri ve Toplum Hizmeti Çalışmaları Semineri	2023	
		Çalışanların Temel İş Sağlığı ve Güvenliği Eğitim Kursu (Tehlikeli İşyerleri)	2023	
		Risk Değerlendirme Eğitimi Semineri	2024	
R***** B*****	MUHASEBE- FİNANSMAN	Özel Yetenekli Öğrencilerin Ayırt Edici Özellikleri Semineri	2023	
		Çalışanların Temel İş Sağlığı ve Güvenliği Eğitim Kursu (Tehlikeli İşyerleri)	2023	
		Risk Değerlendirme Eğitimi Semineri	2024	
Z**** Y***** K*****	REHBERLİK	Gençlerle İletişim Semineri	2023	
		Çalışanların Temel İş Sağlığı ve Güvenliği Eğitim Kursu (Tehlikeli İşyerleri)	2023	
		Zaman Yönetimi Semineri	2023	

**Tablo 12. Kurumdaki Mevcut Hizmetli / Memur Sayısı**

	Görevi	Erkek	Kadın	Eğitim Durumu	Hizmet Yılı	Toplam
1	Memur	0	0	-		0
2	Hizmetli	1	0	LİSE	6	1
3	Hizmetli (İŞKUR TYP)	0	1	İLKOKUL	0	1

**Tablo 13. Çalışanların Görev Dağılımı**

Çalışanın Ünvanı	Görevleri
Okul Müdürü	Kanun, Genelge, Yönetmelik ve mevzuat doğrultusunda Okulun tüm görev dağılımı ve koordinasyonunu sağlamak
Müdür Baş Yardımcısı	-
Müdür Yardımcısı	Kanun, Genelge, Yönetmelik ve mevzuat doğrultusunda iş ve işlemleri ile okul müdürünün verdiği diğer görevleri yapmak. Disiplin kurulu başkanı, ders programları, maaş, ek ders işlemleri, Öğrenci işleri, sınavlar, sosyal faaliyetler
Atölye ve Bölüm Şefleri	Kanun, Genelge, Yönetmelik ve mevzuat doğrultusunda iş ve işlemleri ile okul müdürünün verdiği diğer görevleri yapmak. Atölye ve laboratuvar düzenlemeleri, koordinatörlük işleri
Öğretmenler	Kanun, Genelge, Yönetmelik ve mevzuat doğrultusunda iş ve işlemleri ile okul müdürünün verdiği diğer görevleri yapmak.
Yönetim İşleri ve Büro Memuru	-
Yardımcı Hizmetler Personeli	Okul temizliği ile bakım onarım işlerini takip etmek

**Tablo 14. Okul Rehberlik Hizmetleri**

Mevcut Kapasite				Mevcut Kapasite Kullanımı ve Performans					
Psikolojik Danışman Norm Sayısı	Görev Yapan Psikolojik Danışman Sayısı	İhtiyaç Duyulan Psikolojik	Görüşme Odası Sayısı	Danışmanlık Hizmeti Alan			Rehberlik Hizmetleri İle İlgili Düzenlenen Eğitim/Paylaşım Toplantısı vb. Faaliyet Sayısı		
				Öğrenci Sayısı	Öğretmen Sayısı	Veli Sayısı	Öğretmenlere Yönelik	Öğrencilere Yönelik	Velilere Yönelik
1	1	0	1	43	24	18	2	6	2

### 2.7.3.

### Teknolojik Düzey

**Tablo15.Teknolojik Araç-Gereç Durumu**

Araç-Gereçler	2021	2022	2023	İhtiyaç
Akıllı Tahta Sayısı	27	0	0	0
Masaüstü Bilgisayar Sayısı	74	0	21	0
Taşınabilir Bilgisayar Sayısı	1	0	0	1

Projeksiyon Sayısı	2	0	0	0
Baskı Makinesi	1	0	0	0
TV Sayısı	5	0	0	0
Yazıcı Sayısı	15	0	0	0
Fotokopi Makinesi Sayısı	1	1	0	2
Güvenlik Kamera Sayısı	32	0	0	0
Klima	1	0	1	4

**Tablo 16. Fiziki Mekân Durumu**

Fizik Mekân	Var	Yok	Adedi	İhtiyaç	Açıklama
Öğretmen Çalışma Odası	X		1	0	
Ekipman Odası	X		1	0	
Kütüphane	X		1	0	
Rehberlik Servisi	X		1	0	
Resim Odası		X	0	0	
Müzik Odası		X	0	1	
Çok Amaçlı Salon		X	1	0	
Spor Salonu		X	0	1	
Halı Saha	X		1	0	
Giyinme Odası	X		2	0	
Arşiv	X		1	0	

#### 2.7.4. Mali Kaynaklar

**Tablo 17. Kaynak Tablosu**

Kaynaklar	2024	2025	2026	2027	2028
Genel Bütçe	120.000	150.000	170.000	200.000	250.000
Okul Aile Birliği	232.000	250.000	300.000	350.000	400.000
Özel İdare	0	0	0	0	0
Kira Gelirleri	54.000	75.000	85.000	100.000	120.000
Döner Sermaye	0	0	0	0	0
Dış Kaynak/Projeler	0	0	0	0	0
Diğer	0	0	0	0	0
TOPLAM	406.000	475.000	555.000	650.000	770.000

**Tablo 18. Harcama Kalemleri**

Harcama Kalemi	Çeşitleri
Personel	Sözleşmeli olarak çalışan personelin (temizlik) ücret, vergi, sigorta vb. giderleri
Onarım	Okul binası ve tesisatlarıyla ilgili her türlü küçük onarım; makine, bilgisayar, yazıcı vb. bakım giderleri
Sosyal-sportif faaliyetler	Etkinlikler ile ilgili giderler
Temizlik	Temizlik malzemeleri alımı
İletişim	Telefon, internet, posta, mesaj giderleri, yazılım
Kırtasiye	Her türlü kırtasiye ve sarf malzemesi giderleri



**Tablo 19. Gelir-Gider Tablosu**

YILLAR	2021		2022		2023	
	GELİR	GİDER	GELİR	GİDER	GELİR	GİDER
HARCAMA KALEMLERİ						
Temizlik	26.129,00	0	79.206,76	0	150.464,47	0
Küçük Onarım		0		0		
Bilgisayar Harcamaları		0		0		
Büro Makineleri Harcamaları		0		0		
Personel Harcamaları		11.712,00		54.408,00		
Sosyal Faaliyetler		3.318,00		10.227,29		
Kirtasiye		0				
GENEL		15.030,00		64.635,29		148.200,00

**Gelir ve Gider Bilgisi**

Okulumuzun genel bütçe ödenekleri, okul aile birliği gelirleri ve diğer katkılar da dâhil olmak üzere gelir ve giderlerine ilişkin son iki yıl gerçekleşme bilgileri alttaki tabloda verilmiştir.

Maliyet hesaplamaları yapılırken; 2025 Yılı için Enflasyon Oranı: %50, 2026 Yılı için Enflasyon Oranı: %40, 2027 Yılı için Enflasyon Oranı: %30, 2028 Yılı için Enflasyon Oranı: %20 olarak kabul edilmiştir. Her sene sonunda enflasyon miktarına göre yenileme yapılacaktır.

Yıllar	Gelir Miktarı	Gider Miktarı
2022	79.206,76 TL	64.635,29 TL
2023	150.464,47 TL	148.200,00 TL

**2.7.5. İstatistikî Veriler****Tablo 21. Sınıf ve Öğrenci Bilgileri**

SINIFI	Kız	Erkek	Toplam	SINIFI	Kız	Erkek	Toplam	SINIFI	Kız	Erkek	Toplam
9-A Muh.	8	17	25	10-A Muh.	6	18	24	11-A Muh.	21	17	38
9-B Bilişim	10	24	34	10-B Bilişim	12	18	30	11-B Muh.	16	11	27
9-C Muh.	8	26	34	10-C Muh.	9	22	31	11-C Muh.	12	14	26
9-D Muh.	9	24	33	10-D Muh.	7	16	23	11-F Muh.	9	26	35
9-E Muh.	8	26	34	10-E Muh.	11	13	24	12-A Muh.	8	12	20
9-F Muh.	11	24	35	10-G Muh.	11	11	22	12-B Muh.	9	11	20
9-G Muh.	8	22	30	10-T Tarım	11	11	22	12-C Muh.	8	8	16
9-T Tarım	6	1	7					12-F Bilişim	12	3	15

	Öğrenci				
	Kız	Erkek	BEP alan	Yabancı Uyruklu	Spor Lisanslı
9.sınıf	33	104	4	2	3
10.sınıf	47	87	4	1	4
11.sınıf	21	35	3	1	5
12.sınıf	25	33	5	0	3
<b>TOPLAM</b>	<b>126</b>	<b>259</b>	<b>16</b>	<b>4</b>	<b>15</b>

BİNA DETAY BİLGİLERİ						
ADRES	ADA / 388	PARSEL / 8	Mülkiyet			
TOPLAM ALAN	BİNALARIN ALANI	BİNANIN YÜZÖLÇÜMÜ (TABAN ALANI)	BAHÇE ALANI	DERSLİK ALANI (m2)	HALI SAHA	MÜŞTEMİLAT
15.664 m <sup>2</sup>	1.800 m <sup>2</sup>	850 m <sup>2</sup>	13.814m <sup>2</sup>	49 m <sup>2</sup>	42m X 26m	45 m <sup>2</sup>

**Bir yükseköğrenim kurumuna girme durumuna göre öğrenci başarı durumu:**

ÖĞRENCİLERİN ÜNİVERSİTE SINAVI BAŞARILARINA İLİŞKİN BİLGİLER								
Öğrenci Sayısı	2019-2020		2020-2021		2021-2022		2022-2023	
	Kız	Erkek	Erkek	Kız	Erkek	Kız	Erkek	Kız
	338	198	336	171	292	131	288	140
Sınava Giren Toplam Öğrenci Sayısı ( Kız +Erkek )	156		81		71		99	
Ön Lisans Programlarına Yerleşen Toplam Öğrenci sayısı	45		21		19		23	
Lisans Programlarına Yerleşen Toplam Öğrenci Sayısı	24		9		0		1	
Lisans ve Ön Lisans Programına Yerleşen Toplam Öğrenci Sayısı	69		30		19		24	
Genel Başarı Oranı ( % )	44		37		26		24	

ÖDÜL ALAN ÖĞRENCİ SAYILARI						
Yıl	Takdir	Teşekkür	Onur Belgesi	Üstün Başarı Belgesi	İftihar Listesi	TOPLAM
2019-2020	86	178	168	1		433
2020-2021	129	80	82	0		291
2021-2022	94	73	205	0		372
2022-2023	88	121	175	0		384

DİSİPLİN CEZASI ALAN ÖĞRENCİ SAYILARI						
YIL	KINAMA	KISA SÜRELİ UZ.	TASD. UZAK.	OKUL DEĞİŞTİRME	ÖRGÜN EĞİTİM DIŞINA ÇIKAN	TOPLAM
2019-2020	12	7	0	0	0	19
2020-2021	0	0	0	0	0	0
2021-2022	9	17	0	0	0	26
2022-2023	4	9	0	0	0	13

ÖĞRENCİ BAŞARI DURUMU	2019-2020		2020-2021		2021-2022		2022-2023	
	ÖĞRENCİ SAYISI	YÜZDE	ÖĞRENCİ SAYISI	YÜZDE	ÖĞRENCİ SAYISI	YÜZDE	ÖĞRENCİ SAYISI	YÜZDE
	536	100	507	100	423	100	428	100
DOĞRUDAN GEÇTİ	180	33,58	130	25,64	114	26,95	129	30,14
ORTALAMA İLE GEÇTİ	111	20,7	72	14,2	84	19,85	87	20,32
ORTALAMA İLE BAŞARISI ZORUNLU DERSLERDEN SORUMLU GEÇTİ	123	22,94	87	17,15	127	30,02	136	31,77
3 DERS VE ÜZERİNDE SORUMLU GEÇEN ÖĞRENCİ SAYISI (COVID-19 NEDENİYE)	103	19,21	218	42,99	0	0	0	0
DEVAMSIZLIKTAN SINIF TEKRARINA KALAN	13	2,42	0	0	16	3,78	14	3,27
DEVAMSIZLIKTAN ÖĞRENİM HAKKINI TAMAMLAYAN	0	0	0	0	0	0	6	1,4
BAŞARISIZLIK NEDENİYLE SINIF TEKRARI KALAN	0	0	0	0	73	17,25	39	9,11
BAŞARISIZLIK NEDENİYLE ÖĞRENİM HAKKINI TAMAMLAYAN	0	0	0	0	9	0	17	3,97

## 2.8. Dış Çevre Analizi (PESTLE ANALİZİ)

PESTLE Analizi Günümüz dünyasının yenilikçi ve hızlı kalkınma süreci çevresel, sosyal, ekonomik ve kültürel alanlarda daha etkili sonuçlar ortaya çıkarmaktadır. Sürece uyum sağlayabilen yapı ve kurumlar büyük kazanımlar elde edebilirken bu değişim ve yenilikçi sürecin hızına ayak uyduramayanlar zorlu ve uzun bir dönem de sorunlarla karşılaşmaktadır. Ülkemizin en büyük hizmet alanlarından biri olan eğitim alanı kuşkusuz bu sürecin etkilerini yoğun olarak yaşamaktadır. Eğitim, bilim, iletişim ve teknoloji dünyasındaki gelişmeler mevcut eğitim anlayışlarında değişikliklere neden olmuş ve hizmet alanların beklentilerini arttırmıştır. Gelişmiş ülkeler eğitim sistemlerini geleceğin dünyasına uygun planlayarak, kurumlarını buna hazır hale getirmeye başlamışlardır. Türkiye Cumhuriyeti Millî Eğitim Bakanlığı tarafından da devlet politikası olarak uygulanan bu planlama çalışmaları doğrultusunda müdürlüğümüz gerekli analizleri yaparak sonuçlara 2019-2023 Stratejik Planında yer vermiştir. Müdürlüğümüzün faaliyetlerini ve yönetim sürecini politik, ekonomik, sosyokültürel, teknolojik, yasal ve çevresel dış etkenler tespit edilerek PESTLE matrisinde gösterilmiştir. PESTLE Matrisi hazırlanırken Uygulanmakta olan Stratejik Planın Değerlendirilmesi, Mevzuat Analizi, Üst Politika Belgeleri Analizi, Faaliyet Alanları, Paydaş Görüşleri, Kurum İçi Analiz durumlarıyla birlikte değerlendirilmiştir.

Etkenler	Tespitler	İdareye Etkisi		Etkenler
		Fırsatlar	Tehditler	
Politik	<ul style="list-style-type: none"> <li>Norm kadro doluluk oranları</li> <li>Sanayi kuruluşlarının faaliyet alanları</li> <li>Özel sektör ve sanayi kuruluşları ile ilişkiler</li> <li>Siyasi erkin eğitim ve öğretime erişimin önündeki engelleri kaldırmaya yönelik güçlü iradesi</li> <li>Siyasi yöneticilerin ve sivil toplum örgütlerinin eğitime yönelik ilgisi</li> <li>Üst politika belgelerinde eğitimin öncelikli alan olarak yer alması</li> <li>Güney komşularımızdan olan Suriye'de yaşanan savaş ve Irak'taki istikrarsızlıklar kaynaklı ülkemize yönelen göç hareketleri</li> </ul>	<ul style="list-style-type: none"> <li>Müdürlüğümüzün öğretmen, yönetici ve personel normu doluluk oranının yüksek olması</li> <li>Sanayi kuruluşlarının bulunması</li> <li>Siyasi yöneticilerin ve sivil toplum örgütlerinin eğitime ilişkin çalışmalarla olumlu katkıları</li> <li>Üst politika belgelerinde eğitimin öneminin vurgulanması, eğitime ilişkin hedef, gelişim ve sorun alanları hususlarına açıkça yer verilmesi ve bunların Bakanlığımızın öncelikli eğitim politikalarına yön vermesi</li> <li>Ülkemizdeki kurumlarımızın, özellikle de Bakanlığımızın göçme acil durumlara karşı müdahalede kurumsal kapasitesini daha da artırması</li> </ul>	<ul style="list-style-type: none"> <li>Özel sektör ve sanayi kuruluşlarının politikalarında eğitim faaliyetlerine yeterince yer verilmemesi,</li> <li>Eğitim politikalarının sürekli değişmesi ve kısa süreli olması, izlenecek stratejilerin ileriye dönük simülasyonlarının yapılmasını güçleştirilmesi, dolayısıyla beklenenolumlu etkiyi sağlayamaması</li> <li>Ülkemizde geçici koruma kapsamında bulunan yabancılara yönelik eğitim öğretim hizmetlerinde uluslararası desteğin az olması</li> </ul>	<ul style="list-style-type: none"> <li>Sanayi kuruluşları ile düzenlenen protokollerde mevzuatla birlikte kurumumuzun mevcut durumu ve kuruluş politikaları birlikte değerlendirilmeli</li> <li>Eğitim ve öğretime erişimde gerek ülkem gerekse ilimiz genelinde bölgesel farklılıkların giderilmesine yönelik yapılan çalışmalara devam edilmesi ve bireylerin eğitim ve öğretime devamlarının sağlanması</li> <li>İnsanların sahiplik hissedecekleri daha kusursuz, iyi hedeflenmiş, etkili sonuçlar elde etmek için tüm eğitim paydaşlarının katkısının alındığı katılımçılık temelli planlama ve çalışmaların yapılmasına devam edilmesi</li> <li>Üst politika belgeleriyle uyumlu eğitim politikaları oluşturulmasına devam edilmesi, uzun vadeli eğitim politikaları oluşturulması ve oluşturulan bu politikaların sahada sahiplenilerek uygulanması, izleme ve değerlendirmelerinin yapılması ve çıktılarına göre yeni aksiyonlar geliştirmeye devam edilmesi</li> <li>Ülkemizde geçici koruma altında bulunan yabancıların çocuklarının eğitim ve öğretime erişim imkânlarının ilimiz genelinde artırılmasına devam edilmesi ve Bakanlığımızın bu yöndeki politika ve uygulamalarının titizlikle takip edilmesi</li> </ul>

Etkenler	Tespitler (Etkenler/Sorunlar)	Idareye Etkisi		Ne Yapılmalı?
		Fırsatlar	Tehditler	
Ekonomik	<ul style="list-style-type: none"> <li>Mesleki ve teknik eğitimle istihdam ve üretim ilişkisi</li> <li>Genel bütçeden MEB'e ayrılan payın yüksek olması</li> </ul>	<ul style="list-style-type: none"> <li>Mesleki ve teknik eğitimin iş dünyası, yerli ve millî sektörün ihtiyaç duyduğu meslek elemanlarına mesleğin gerektirdiği bilgi, beceri, tutum, tavır ve meslek ahlakını kazandırarak iş gücünün niteliğinin, mezunların istihdam edilebilirliğini artırması ve üretime katkı sağlaması</li> <li>Eğitim öğretim ortamları ile hizmet birimlerinin fiziki yapısının geliştirilmesini ve eğitim yatırımların artmasını sağlaması</li> </ul>	<ul style="list-style-type: none"> <li>Sektörün sürekli gelişmesinden dolayı nitelikli iş gücü ihtiyacına zamanında cevap verilemeyecek olması</li> <li>Eğitim kaynaklarının kullanımının etkinliği ve etkin planlanamaması</li> </ul>	<ul style="list-style-type: none"> <li>Eğitim-istihdam-üretim ilişkisinin güçlendirilmesi; işgücü piyasasıyla uyumlu, etkili ve dinamik eğitim programlarının tasarlanması; mesleki eğitimde üretim bazlı yaklaşıma geçilmesi ve meslek okullarının işgücü ihtiyaçlarına göre yaygınlaştırılması; mesleki ve teknik eğitime atfedilen değerin artırılması; mesleki ve teknik eğitimde rehberlik, erişim imkânlarının geliştirilmesi</li> <li>Eğitimde artan kaynakların en verimli şekilde etkili ve etkin kullanılmasıyla okullar ve bölgeler arasında mali kaynak, eğitim donanımı ile fiziki imkânlar açısından oluşan farklılıkların azaltılması ve bunların öğrenci kazanımlarına dönüşmesinin sağlanması; okul finansmanının çeşitlendirilmesi, merkez ve taşra teşkilatı birimlerinin mali altyapısının güçlendirilmesi, çalışma ortamlarının ve hizmet üretme gücünün iyileştirilmesi</li> </ul>
Sosyokültürel	<ul style="list-style-type: none"> <li>Kamuoyunun eğitim öğretimin kalitesi ile eğitim öğretimin çalışanlarının niteliğinin artmasına ilişkin beklenti ve desteği</li> </ul>	<ul style="list-style-type: none"> <li>Eğitimde kalite ve niteliğin artmasına katkı sağlaması</li> </ul>	<ul style="list-style-type: none"> <li>Kamuoyunun eğitim öğretimin kalitesi ile eğitim öğretim çalışanlarının niteliğine ilişkin beklenti ve algısının farklı olması katılım oranlarının düşük olması</li> </ul>	<ul style="list-style-type: none"> <li>Öğrenciler, okullar ve bölgeler arasında öğretmen ve yöneticinin niteliği, eğitim ortamı, donanımı ve kazanımlar açısından oluşan farklılıkların azaltılması ve uluslararası standartların yakalanması; bütün bireylere çağın gerektirdiği bilgi, beceri, yeterlik, tutum ve davranışların kazandırılması; öğrencilerin bilimsel, kültürel, sanatsal ve sportif faaliyetlere katılımının artırılması; özel yeteneklilere yönelik kurumsal yapı ve süreçlerin iyileştirilmesi, öğrenme ortamları, ders yapıları, materyalleri, tanılama ve değerlendirme araçlarının geliştirilmesi;</li> <li>Öğrenmede e-öğrenme sisteminin etkin kullanımı ile dijitalleşme stratejisine uyumlu şekilde müfredat düzenlemelerinin yapılması ve eğitim ve öğretimde teknolojinin etkin kullanımının artırılması; dijital içerik ve becerilerin gelişmesi için ekosistem kurulması ve dijital becerilerin gelişmesi için içerik geliştirilmesi ve öğretmen eğitiminin yapılması</li> </ul>
Teknolojik	<ul style="list-style-type: none"> <li>Dünya ve ülkemizdeki teknolojik gelişmeler ve teknolojiye yapılan yatırımlar</li> </ul>	<ul style="list-style-type: none"> <li>Teknoloji aracılığıyla eğitim öğretim faaliyetlerinde ihtiyaca göre altyapı, sistem ve donanımların geliştirilmesi ve kullanılması ile öğrenme süreçlerinde dijital içerik ve beceri destekli dönüşüm imkânlarına sahip olunması</li> </ul>	<ul style="list-style-type: none"> <li>Hızlı ve değişken teknolojik gelişmelere zamanında ayak uydurulmanın zorluğu, çalışanların teknolojiye karşı direnci ve öğretmenler ile öğrencilerin teknolojik cihazları kullanma becerisinin istenilen düzeyde olmaması</li> </ul>	<ul style="list-style-type: none"> <li>Öğrenmede e-öğrenme sisteminin etkin kullanımı ile dijitalleşme stratejisine uyumlu şekilde müfredat düzenlemelerinin yapılması ve eğitim ve öğretimde teknolojinin etkin kullanımının artırılması; dijital içerik ve becerilerin gelişmesi için ekosistem kurulması ve dijital becerilerin gelişmesi için içerik geliştirilmesi ve öğretmen eğitiminin yapılması</li> </ul>

Etkenler	Tespitler (Etkenler/Sorunlar)	Idareye Etkisi		Ne Yapılmalı?
		Fırsatlar	Tehditler	
Yasal	<ul style="list-style-type: none"> <li>Cumhurbaşkanlığı Hükümet Sistemi'ne uygun mevzuat düzenlemelerinin dinamik yapısı</li> </ul>	<ul style="list-style-type: none"> <li>Bakanlığın mevzuat çalışmalarında yeni sisteme uyum sağlamada yasal dayanaklara sahip olması</li> </ul>	<ul style="list-style-type: none"> <li>Kısa zaman içinde hazırlanmak zorunda olan mevzuatların üst hukukla örtüşmemesi ve eksikliklerinin bulunması</li> </ul>	<ul style="list-style-type: none"> <li>Eğitim öğretim faaliyetlerini düzenleyen mevzuatların ihtiyaca ve yasalara uygun olarak güncelleme çalışmalarına devam edilmesi</li> </ul>
Çevresel	<ul style="list-style-type: none"> <li>Sürdürülebilir çevre politikalarının uygulanıyor olması, toplumun ve yerel yönetimlerin farkındalığı</li> </ul>	<ul style="list-style-type: none"> <li>Çevre duyarlılığı olan kurumların MEB ile işbirliği yapması, bu kurumların ilimizde çok yaygın olması ve İlçe Müdürlüğümüz ile de işbirliği yapıyor olmaları, uygulanan müfredatta çevreye yönelik tema ve kazanımların bulunması, öğretmen ve öğrencilerinde konu ile ilgili duyarlılıkların yüksek olması.</li> </ul>		<ul style="list-style-type: none"> <li>Ekolojik dengeyi korumaya yönelik çalışmalara ve eğitimler topluluğu, yerel yönetim, STK'ların vb. desteğinin alınarak devam edilmesi, işbirliği çalışmalarının yaygınlaştırılması.</li> </ul>

## 2.9. Güçlü ve Zayıf Yönler ile Fırsatlar ve Tehditler (GZFT Analizi)

Okulumuzun temel istatistiklerinde verilen okul künyesi, çalışan bilgileri, bina bilgileri, teknolojik kaynak bilgileri ve gelir gider bilgileri ile paydaş anketleri sonucunda ortaya çıkan sorun ve gelişime açık alanlar iç ve dış faktör olarak değerlendirilerek GZFT tablosunda belirtilmiştir. Dolayısıyla olguyu belirten istatistikler ile algıyı ölçen anketlerden çıkan sonuçlar tek bir analizde birleştirilmiştir.

Kurumun güçlü ve zayıf yönleri donanım, malzeme, çalışan, iş yapma becerisi, kurumsal iletişim gibi çok çeşitli alanlarda kendisinden kaynaklı olan güçlülükleri ve zayıflıkları ifade etmektedir ve ayırımıda temel olarak okul müdürü/müdürlüğü kapsamında bakılarak iç faktör ve dış faktör ayrımı yapılmıştır.

Tablo21. GZFT Analizi

GÜÇLÜ YÖNLER	
<ul style="list-style-type: none"><li>➤ Öğrenci sayısının sınıflarda dengeli dağılımı,</li><li>➤ Mezun öğrencilerimiz iş bulma konusunda zorlanmamaları,</li><li>➤ Öğrenci sayısının fazla olmaması,</li><li>➤ Güçlü ve deneyimli öğretmen kadrosu,</li><li>➤ Çalışanlarımızın uyumlu ve iş birliği içinde çalışma ve kurum kültürüne sahip olması,</li><li>➤ Öğretmen yönetici iş birliğinin güçlü olması,</li><li>➤ Okulumuzdaki alanlar arası işbirliğinin güçlü olması,</li><li>➤ Okul Aile İşbirliğine önem veren velilerimizin olması,</li><li>➤ Okul Aile Birliğinin aktif çalışması,</li><li>➤ Okul fiziki yapısının iyi durumda olması,</li><li>➤ Okul bahçesinin dış mekân etkinlikleri için uygun olması,</li><li>➤ Okul Bahçesinde halı sahanın olması,</li><li>➤ Binamızın deprem güçlendirme kapsamında tadilatın geçmiş olması.</li><li>➤ Fiber İnternet bağlantısının olması,</li><li>➤ Güvenlik kameralarının olması,</li><li>➤ Her sınıfta Akıllı Tahta olması,</li></ul>	<ul style="list-style-type: none"><li>➤ Kütüphanemizin olması,</li><li>➤ Çok amaçlı salonumuzun olması,</li><li>➤ Okul bütçesinin var olması ve bütçenin veli katkılarıyla oluşması</li><li>➤ Tecrübeli yönetim kadrosunun varlığı,</li><li>➤ Şeffaf, paylaşımcı, değişime açık bir yönetim anlayışının bulunması,</li><li>➤ Komisyonların etkin çalışması,</li><li>➤ Yeniliklerin okul yönetimi ve öğretmenler tarafından takip edilerek uygulanması,</li><li>➤ Rehberlik servisinin aktif çalışması,</li><li>➤ Temizlik ve hijyene dikkat edilmesi,</li><li>➤ Okulun Proje Okulu olarak faaliyette bulunması,</li><li>➤ Beyaz Bayrak, Beslenme Dostu Okul ve Sıfır Atık vb. projelerin sürdürülmesi,</li></ul>

ZAYIF YÖNLER	
<ul style="list-style-type: none"><li>➤ Öğrenciler arası sosyal - kültürel ve sosyal-ekonomik farklılıklar,</li><li>➤ Öğrencilerin şiddet içeren yayınlar izlemesi,</li><li>➤ Teknoloji bağımlılığın artışı,</li><li>➤ Kaynaştırma öğrencilerinin eğitiminde karşılaşılan zorluklar,</li><li>➤ Yetiştirme yurdundan gelen öğrenci sayısının fazla olması.</li><li>➤ Öğretmen ve idarecilerin çok fazla bürokrasi ile uğraşması,</li><li>➤ Çevrenin ve ailelerin okuldan yüksek beklentileri,</li><li>➤ Parçalanmış ailelere mensup öğrenci sayısının fazlalığı,</li><li>➤ Geçinme kaygısı ile velilerin çocuklarına vakit ayıramamaları,</li><li>➤ Velilerin okula desteklerinin sınırlı kalması,</li></ul>	<ul style="list-style-type: none"><li>➤ Çok amaçlı salon koltuklarının yenilenme ihtiyacı,</li><li>➤ Okul pencerelerinin yenilenme ihtiyacı.</li><li>➤ Bilgisayar Laboratuvarlarının donanım eksiklerinin bulunması,</li><li>➤ Yemekhane olmaması,</li><li>➤ Okulda bir kapalı spor salonunun olmaması,</li><li>➤ Tarım alanı için atölye donanım eksikliği,</li><li>➤ Okulun temizlik ve güvenlik personeli eksik ve/veya yetersiz olması,</li><li>➤ Sarf, temizlik vb. ihtiyaçları için Bakanlığımız tarafından verilen ödeneğin yetersiz kalması.</li><li>➤ Sosyal faaliyet müze ve ören yeri ziyaretleri için araç imkânının bulunmaması, yerel yönetim desteğinin yetersiz kalması.</li></ul>



## FIRSATLAR

- İstanbul'un merkez ilçelerinden biri olması,
- AB Fonlarının okullar tarafından kullanılma imkânının olması,
- Gelişen teknolojinin eğitimde kullanılabilirliğinin artması,
- İlçemizde üniversitelerin olması,
- Güçlü iş birliği yapılabilecek paydaşların (hayırseverlerin, belediyenin ve sivil toplum kuruluşlarının) bulunması,
- Eğitim ve öğretime giderek talebin artması,
- Sektör ile protokol yapılabilme imkânının olması
- Sanatsal, teknolojik, sportif, kültürel imkânların fazla ve erişilebilir olması,
- Ulaşım ağının yaygın ve çeşitli olması
- Yerel yönetimlerin okullara maddi manevi destek olmaları,
- Sektörün nitelikli insan gücü ihtiyacının olması,
- Yeni projeler üretilebilecek paydaşlara sahip olunması,

## TEHDİTLER

- Düzensiz kentleşmenin olması,
- Eğitim bölgeleri arasındaki sosyo-ekonomik gelişmişlik farkı,
- Ulaşım sorunu ve trafik yoğunluğu,
- Nüfus yoğunluğunun ve göçün fazla olması,
- Okul çevresinde zararlı madde ve güvenlik kontrollerinin yeterli düzeyde olmaması,
- Televizyon yayınlarının gençler üzerindeki olumsuz etkileri,
- Bağımlılıklar (internet, sosyal medya, uyuşturucu, siber zorbalık),
- İlçe ve ilçe çevresinde trafik yoğunluğunun fazla olması,
- Ailenin Özel Eğitimle ilgili tanılamalardaki kabul sürecine olan itirazları,
- Sektörde sertifikasyona dayalı istihdam yapılmaması,
- Ücretli öğretmenlerin çokluğu ve mesleki yetersizliği,
- Zaman yönetimindeki aksamalar,
- Kurumlarda müstakil bir bütçenin olmaması,
- Önyargı ve bilgi eksikliği,
- Toplumda öğretmene ve eğitime saygınlığın azalması,

### 2.10. Tespit ve İhtiyaçların Belirlenmesi

Tespitler ve sorun alanları önceki bölümlerde verilen Durum Analizi aşamalarında öne çıkan, Durum Analizini özetleyebilecek türde ifadelerden oluşmaktadır. İhtiyaçlar ise bu tespitler ve sorun alanları dikkate alındığında ortaya çıkan ihtiyaçları ve gelişim alanlarını ortaya koymaktadır. Bölüm, durum analizinden geleceğe yönelime geçişi sağlayan bir bağlantı olarak düşünülebilir.

### 2.10.1. Memnuniyet Anketleri

Öğrenci Anketi Sonuçları: (KATILAN 235 kişi)

NO	Tablo 1: Öğrenci Yanıtları	Kesinlikle Katılıyorum	Katılıyorum	Kararsızım	Kesinlikle Katılmıyorum	Katılmıyorum
		%	%	%	%	%
1	Okulda kendimi güvende hissediyorum.	26	44	19	4	5
2	Okul temiz ve hijyeniktir.	24	30	27	17	14
3	Okulun fiziki koşulların yeterlidir.	17	39	24	9	14
4	Okul yeni kabul edilen öğrencilere uygun desteği sağlar.	20	44	26	4	4
5	Farklı kültürlerden gelen öğrencilerin bu okulda memnuniyetle karşılanacağını düşünüyorum.	20	42	17	11	8
6	Öğretmenlerime ihtiyaç duyduğumda kolaylıkla görüşebilirim.	37	44	12	9	5
7	Okul müdürüne ihtiyaç duyduğumda kolaylıkla görüşebilirim.	39	41	12	10	6
8	Okul rehberlik servisinden ihtiyaçlarım doğrultusunda faydalanabiliyorum.	26	42	17	18	14
9	Okul meslek seçimim konusunda hedefler belirlemede ve bu hedeflere ulaşmamda yeterli rehberlik ediyor.	21	42	22	12	8
10	Mesleki gelişimimle ilgili yapılan etkinlikleri (seminer, okul dışı faaliyetler..) yeterli buluyorum.	13	27	18	21	13
11	Okulumda mesleki eğitimimi destekleyici fiziki donanım ve altyapının yeterli olduğunu düşünüyorum.	15	41	25	19	10
12	Staj imkânlarından en verimli şekilde faydalanmamız için gerekli rehberlik ve yerleştirmenin doğru yapıldığını düşünüyorum.	22	42	24	10	14
13	Okulumda yer almam için birçok fırsat var.	19	38	27	5	20
14	Okul bana yeterli ders dışı etkinlik olanakları sunuyor.	14	27	23	15	22
15	Okul kulüpleri amacına uygun şekilde gelişimime katkı sağlıyor.	17	35	22	11	14
16	Öğretmenlerim sınıfta adil kurallara sahipler ve tarafsızlar.	28	29	24	10	16
17	Öğretmenlerim beni daha iyi performans göstermem için teşvike diyor.	30	46	14	12	8
18	Öğretmenlerim derslerin işlenişinde farklı ve ilgi çekici yöntemlerle kullanır.	23	43	22	5	5
19	Okul kantininde yeterli ve sağlıklı yiyecekler var.	10	15	24	29	19
20	DYK'leri yeterli buluyorum.	9	24	43	12	10
21	Sınav ve ödevlerin beni değerlendirmek için adil ve yeterli olduğunu düşünüyorum.	19	41	22	8	7
22	Okulda düzenlenen sanatsal ve kültürel faaliyetler yeterlidir.	17	26	18	19	19
23	Okulda öğrencilerin görüşleri dikkate alınır.	19	28	26	15	11
ORTALAMA (%)		21	36	22	12	12

Öğrenci Paydaş anketini yanıtlayan okulumuz öğrencileri (235 Kişi) faaliyetlerimize ilişkin memnuniyet derecelerini puanlamış ve Tablo 1 de görülen grafik oluşturulmuştur. Veriler incelendiğinde okulumuz öğrencilerinin yaklaşık yüzde 47'sinin memnuniyetinin 4-5 puan aralığında olduğu görülmektedir.

**Öğretmen Anketi Sonuçları: (KATILAN 35 kişi)**

NO	Tablo 2: Öğretmen Yanıtları (%)	Kesinlikle Katılıyorum	Katılıyorum	Kararsızım	Kesinlikle Katılmıyorum	Katılmıyorum
		%	%	%	%	%
1	Okulun misyonu ve vizyonunu tam olarak anlıyorum.	63	28	8	3	0
2	Okulda eğitim ve yönetim kalitesi sürekli olarak gelişiyor.	40	51	2	0	1
3	Okul temiz ve hijyeniktir.	51	46	3	0	0
4	Okul, öğrencilerin ve personelin güvenliğini sağlamak için uygun güvenlik önlemleri alır.	54	40	3	3	0
5	Okul, yeni kabul edilen öğrencilere uygun desteği sağlar.	51	46	1	0	0
6	Okulumuz mesleki yeterliliğimi geliştirmek için eğitim fırsatları sunuyor.	40	54	6	0	0
7	Okul yönetimlerimiz öğretmenleri etkin bir şekilde yönlendirir.	66	34	0	0	0
8	Okulumuz, öğrencilerin öğrenme ilgisini uyandıracak bir öğrenme ortamı oluşturmuştur.	43	49	3	3	3
9	Etkili bir öğretmen olmak için ihtiyaç duyduğum kaynaklara erişimim var.	43	46	3	8	0
10	Bana sunulan kaynakları kullanmak için gerekli eğitime sahibim.	57	37	3	3	0
11	Okulumuzun, farklı ihtiyaçları olan öğrencileri desteklemek için etkin bir politikası vardır.	40	43	14	3	0
12	Okulumuz müfredat uygulamasını etkin bir şekilde izler.	60	37	0	3	0
13	Okulumuz, velilere uygun etkinlikler düzenlemektedir.	23	60	14	3	0
14	Diğer öğretmenlerle işbirliği yaparım.	80	20	0	0	0
15	Okul personeli arasında dostane bir ilişki sürdürülür.	77	23	0	0	0
16	Takım ruhumuz ve moralimiz yüksek.	63	34	0	1	0
17	Okulumuza aidiyet hissediyorum.	80	17	3	0	0
ORTALAMA (%)		54,8	39,1	3,71	1,76	0,24

Öğretmen Paydaş anketine yanıtlayan okulumuz öğretmenleri (35 kişi) faaliyetlerimize ilişkin memnuniyet derecelerini puanlamış ve Tablo 2 de görülen grafik oluşturulmuştur. Veriler incelendiğinde okulumuz öğretmenlerinin yaklaşık yüzde 93'sinin memnuniyetinin 4-5 puan aralığında olduğu görülmektedir.

**Veli Anketi Sonuçları: (KATILAN 132 kişi)**

NO	Tablo 3: Veli Yanıtları (%)	Kesinlikle Katılıyorum	Katılıyorum	Kararsızım	Kesinlikle Katılmıyorum	Katılmıyorum
		%	%	%	%	%
1	Okulun misyonu ve vizyonunu tam olarak anlıyorum.	34	35	28	0	3
2	Okulda eğitim ve yönetim kalitesi sürekli olarak gelişiyor.	32	27	29	3	7
3	Okul temiz ve hijyeniktir.	31	27	23	7	12
4	Okul, öğrencilerin ve personelin güvenliğini sağlamak için uygun güvenlik önlemleri alır.	30	44	19	2	9
5	Okul, yeni kabul edilen öğrencilere uygun desteği sağlar.	34	40	21	1	4
6	Okul, çocuğumun okumaya olan ilgisini geliştirmesine yardımcı olabilir.	40	30	15	7	1
7	Okul çocuğumun öğrenme ilgisini güçlendiriyor.	41	34	17	1	7
8	Okul çocuğumun ahlaki gelişimini teşvik edebilir.	33	39	20	3	6
9	Okulda kullanılan değerlendirme yöntemleri çocuğumun gelişimini tüm yönleriyle anlamama yardımcı oluyor.	28	34	31	1	5
10	Okul, çocuğumun öğrenme performansı ve gelişimi hakkında beni iyi bilgilendiriyor.	34	38	20	1	6
11	Okul çocuğuma duygusal rahatsızlık ve öğrenme güçlükleri ile karşılaştığında yeterli desteği ve rehberlik sağlar.	31	35	22	4	9
12	Öğretmenlerin benimle iletişim kurma yöntemlerinden memnunum.	29	39	25	2	6
13	Herhangi bir problem durumunda müdür endişelerime cevap veriyor.	36	44	14	2	4
14	Okulda, velilerin ihtiyaçlarına uygun eğitim faaliyetleri düzenlenir.	28	32	28	3	10
15	Okul, çocukların gelişimini desteklemek için velilerle iyi bir ilişki kurar.	35	38	16	1	8
16	Okul, aktif veli katılımını teşvik eder.	28	34	24	4	8
17	Okulun etkinliklerine aktif olarak katılıyorum.	27	30	22	4	17
18	Bir veli olarak okula aidiyet hissediyorum.	26	30	29	2	13
19	Çocuğumun ev ödevlerini tamamlamasını sağlarım.	40	35	21	1	5
20	Çocuğumu okumaya teşvik ederim.	52	34	9	3	3
21	Çocuğumun her gün okula gitmesini sağlarım.	53	34	10	0	2
22	Çocuğumun eğitiminde aktif bir ortağım.	48	38	10	3	1
ORTALAMA (%)		36,8	35,25	19,16	2,41	6,84

Veli Paydaş anketini yanıtlayan velilerimiz (132 kişi) faaliyetlerimize ilişkin memnuniyet derecelerini puanlamış ve Tablo 3 de görülen grafik oluşturulmuştur. Veriler incelendiğinde okulumuz velilerimizin yaklaşık yüzde 72'sinin memnuniyetinin 4-5 puan aralığında olduğu görülmektedir.

Memnuniyet Anketi	Ankete Katılan	Memnuniyet Oranı (%)
Öğrenci	235	47
Veli	132	72
Öğretmen	35	93

### 3. GELECEĞE BAKIŞ



Okul Müdürlüğümüzün Misyon, vizyon, temel ilke ve değerlerinin oluşturulması kapsamında öğretmenlerimiz, öğrencilerimiz, velilerimiz, çalışanlarımız ve diğer paydaşlarımızdan alınan görüşler, sonucunda stratejik plan hazırlama ekibi tarafından oluşturulan Misyon, Vizyon, Temel Değerler; Okulumuz üst kurulana sunulmuş ve üst kurul tarafından onaylanmıştır.

#### 3.1. MİSYONUMUZ

*Öğrencilerimizin; Atatürk ilke ve inkılabları ile Türk Millî Eğitimin temel amaçlarına uygun ilgi, beceri ve yetenekleri doğrultusunda sektörün işgücü taleplerini mesleki ve teknik eğitim ile karşılayarak, ulusal ve uluslararası standartlara uygun mesleki yeterliliğe sahip iş gücü yetiştirmektir.*

*Öğrencilerimizin bireysel niteliklerini dikkate alarak öğrenmelerini, bilgili, becerili, özgüvenli olmalarını, çevresiyle iyi ve olumlu iletişim kuracak davranışları kazanmalarını, olaylara çok yönlü ve tarafsız bakabilmelerini, çağın gelişen ihtiyaçlarına cevap verebilecek beceriler kazanmalarını, gelişen teknolojiyi izleyip kullanabilmelerini, liderlik özelliklerinin yanı sıra işbirliği ve ekip çalışmalarına yetkin ve yatkın bireyler olmalarını sağlayarak sektöre, hayata ve yükseköğretime hazırlayan bir kurumuz.*

#### 3.2. VİZYONUMUZ

*Millî Eğitiminin amaçları doğrultusunda öğrencilerimizi; bilgi ve teknoloji çağının imkânlarından yararlandırmak, bir üst kuruma yönlendirmek, kendisine ve topluma yararlı bir birey olarak yetiştirmektir.*

#### 3.3. TEMEL DEĞERLERİMİZ

*Genellik ve Eşitlik, Ferdin ve Toplumun İhtiyaçları, Eğitim Hakkı, Süreklilik, Demokrasi Eğitimi, Atatürk İnkılab ve İlkeleri ve Atatürk Millîyetçiliği, Planlılık, Yöneltilme, Fırsat ve İmkân Eşitliği, Bilimsellik, Laiklik, Okul ve Ailenin İşbirliği, Her Yerde Eğitim.*

#### 4. AMAÇ, HEDEF VE PERFORMANS GÖSTERGESİ İLE STRATEJİLERİN BELİRLENMESİ

<b>TEMA:</b> Eğitim Öğretime Erişim ve Katılım	
<b>Amaç 1</b>	A1. Öğrencilerin eğitim ve öğretime etkin katılımlarıyla tamamlamalarını sağlamak.
<b>Hedef 1.1</b>	H1.1. Öğrencilerin okula erişim, devam ve okulu tamamlama oranları artırılabacaktır.

Performans Göstergeleri	Hedefe Etkisi*	Başlangıç Değeri**	1. Yıl	2. Yıl	3. yıl	4. Yıl	5. Yıl	İzleme Sıklığı	Rapor Sıklığı
PG1.1.1. Bir eğitim ve öğretim yılında devamsızlık süresi 20 günden (mazeretli ve mazeretsiz) fazla olan öğrenci oranı (%)	10	32	30	29	28	27	26	6 ay	1 yıl
PG1.1.2. Bir eğitim ve öğretim yılında sınıf tekrar eden öğrenci oranı (%)	20	10	10	9	8	7	6	6 ay	1 yıl
PG1.1.3. Bir eğitim ve öğretim yılında örgün eğitimden ayrılan öğrenci oranı (%)	20	8	7	6	6	5	5	6 ay	1 yıl
PG1.1.4. Okula kayıt olanların mezun olma oranı (%)	30	65	65	66	67	68	70	6 ay	1 yıl
PG1.1.5. Bir eğitim ve öğretim yılında destekleme ve yetiştirme kurslarına kayıt yaptıran öğrenci oranı (%)	10	2	3	4	5	6	7	6 ay	1 yıl
PG1.1.6. Destekleme ve yetiştirme kurslarındaki toplam ders saatinin 1/5'ine devam etmeyen öğrenci oranı (%)	10	1	1	1	1	1	1	6 ay	1 yıl
<b>Koordinatör Birim</b>	OKUL İDARESİ								
<b>İşbirliği Yapılacak Birimler</b>	ÖNLEME, MÜDAHALE VE YÖNLENDİRME HİZMETLERİ KOMİSYONU, REHBERLİK SERVİSİ,								
<b>Riskler</b>	Veli desteğinin sınırlı olması								
<b>Stratejiler</b>	S1. Öğrencilerin devamsızlık nedenleri belirlenecek, öğrenci ve veli iş birliğiyle bu nedenleri ortadan kaldırmaya yönelik çalışmalar yürütülecektir. S2. Öğrenci devamsızlığının olumsuz etkilerini azaltmaya yönelik eksik kazanımların giderilmesi, sosyal etkinlikler, uzaktan öğrenme olanaklarına ilişkin farkındalık çalışmaları gibi telafi tedbirleri alınacaktır. S3. Okul ortamının öğrenciler için cazip hale gelmesini sağlayacak sosyal, sportif vb. imkânlar artırılacaktır. S4. Sınıf tekrarı nedenleri araştırılarak buna yönelik önleyici tedbirler geliştirilecektir. S5. DYK kurslarına devamsızlık nedenleri araştırılarak devamsızlığı azaltacak çalışmalar yapılacaktır. S6. Öğrencilerin örgün eğitimden ayrılma nedenleri araştırılıp okul kaynaklı nedenlerin ortadan kaldırılmasına yönelik tedbirler alınacaktır. S7. Özel eğitim ihtiyacı olan öğrencilerin uygun alanda eğitim alabilmeleri için rehberlik ve yönlendirme faaliyetleri yapılacaktır. S8. Öğrencilerin okula, okul kültürüne ve eğitim alacakları alana uyumunu güçlendirmek için çalışmalar yürütülecektir.								
<b>Maliyet Tahmini</b>	10.000TL								
<b>Tespitler</b>	Öğrencilerin okula aidiyet hissetmeleri oranının yükseltilmesi gerekmektedir.								
<b>İhtiyaçlar</b>	Veli işbirliği, Düzenli SMS atılabilmesi için Lisans ücreti ve SMS alınması.								

<b>TEMA: Eğitim Öğretime Erişim ve Katılım</b>	
<b>Amaç 1</b>	A1. Öğrencilerin eğitim ve öğretime etkin katılımlarıyla tamamlamalarını sağlamak.
<b>Hedef 1.2</b>	H1.2. Öğrencilerin ders dışı etkinliklere katılım oranları artırılabilecektir.

Performans Göstergeleri	Hedefe Etkisi*	Başlangıç Değeri**	1. Yıl	2. Yıl	3. yıl	4. Yıl	5. Yıl	İzleme Sıklığı	Rapor Sıklığı
PG1.2.1. Bir eğitim ve öğretim yılında bilimsel, sosyal, kültürel, sanatsal ve sportif alanlarda kurum içi ve kurum dışı en az iki faaliyete katılan öğrenci oranı (%)	40	65	66	67	68	69	70	6 ay	1 yıl
PG1.2.2. Bir eğitim ve öğretim yılında en az iki toplum hizmeti faaliyetine katılan öğrenci oranı (%)	30	60	70	75	80	90	100	6 ay	1 yıl
PG1.2.3. Bir eğitim ve öğretim yılında yerel, ulusal ve uluslararası proje, yarışma vb. etkinliklere katılan öğrenci oranı (%)	30	35	40	45	50	55	60	6 ay	1 yıl
<b>Koordinatör Birim</b>	OKUL İDARESİ								
<b>İşbirliği Yapılacak Birimler</b>	SOSYAL ETKİNLİKLER KURULU, OKUL AİLE BİRLİĞİ, YEREL YÖNETİMLER, ZÜMRE ÖĞRETMENLERİ								
<b>Riskler</b>	Veli desteği, Ekonomik nedenler								
<b>Stratejiler</b>	<p>S1. Her bir öğrencinin bir kulüp faaliyetinde aktif olarak yer alması sağlanarak kulüp faaliyetlerinin etkinliği artırılabilecektir.</p> <p>S2. Öğrencilerin seviyelerine uygun olarak toplumsal sorunların çözümüne katkı sağlamak amacıyla afet ve acil durum, çevre, eğitim, spor, kültür ve turizm, sağlık ve sosyal hizmetler alanlarında toplum hizmeti faaliyetlerine katılımları artırılabilecektir.</p> <p>S3. Öğrencilerin yerel, ulusal ve uluslararası proje ve yarışmalara katılmaları teşvik edilecektir.</p> <p>S4. Okulda eğitimi verilen meslek alanlarının öğretim programı kazanımlarına uygun olarak kurum dışı etkinliklere katılım teşvik edilecektir.</p> <p>S5. Okulda oluşturulacak bilim kulübü aracılığıyla yerel düzeyde etkinliklerin düzenlenmesi sağlanacaktır.</p> <p>S6. Sektörle iş birliği içerisinde yürütülen bilimsel, sosyal, kültürel, sanatsal ve sportif alanlardaki faaliyetler artırılabilecektir.</p>								
<b>Maliyet Tahmini</b>	50.000TL								
<b>Tespitler</b>	Okul içi ve dışında sosyal, kültürel, bilimsel faaliyetler ile gezi vb. faaliyetlerinin sayısının artırılması gerekmektedir. Her bir öğrencinin bir kulüp faaliyetinde aktif olarak yer alabilmesi için gerekli desteğin yerel yönetim ve ailelerden karşılanabilmesi ile mümkün olabilecektir.								
<b>İhtiyaçlar</b>	Yerel yönetim desteği, Okul aile birliği								



<b>TEMA: Eğitim ve Öğretimde Kalite</b>	
<b>Amaç 2</b>	A2. Ulusal ve uluslararası alanda mesleki yeterliliği ile kabul gören, mesleki değerlere sahip, yaratıcı, yenilikçi, girişimci, üretken, ekonomiye değer katan ehil iş gücü yetiştirilmesi sağlanacaktır.
<b>Hedef 2.1</b>	H2.1. Öğrencilerin genel derslerdeki başarı ortalamaları artırılabacaktır.

Performans Göstergeleri	Hedefe Etkisi*	Başlangıç Değeri**						İzleme Sıklığı	Rapor Sıklığı
			1. Yıl	2. Yıl	3. yıl	4. Yıl	5. Yıl		
PG2.1.1. Matematik dersi not ortalaması	20	46	47	48	49	50	51	6 ay	1 yıl
PG2.1.2. Türk Dili ve Edebiyatı dersi not ortalaması	20	68	69	70	71	72	73	6 ay	1 yıl
PG2.1.3. Ortak dersler not ortalaması	20	73	74	75	76	77	78	6 ay	1 yıl
PG2.1.4. Yabancı dil dersleri not ortalaması	20	83	84	85	86	87	88	6 ay	1 yıl
PG2.1.5. Öğrenci başına okunan kitap ortalaması	20	3	3	4	5	6	7	6 ay	1 yıl
<b>Koordinatör Birim</b>	OKUL İDARESİ								
<b>İşbirliği Yapılacak Birimler</b>	KALİTE İZLEME VE GELİŞTİRME EKİBİ, ZÜMRE ÖĞRETMENLERİ, SOSYAL KULÜP ÖĞRETMENLERİ, ŞUBE REHBER ÖĞRETMENLERİ								
<b>Riskler</b>	Hazırbulunmuşluk düzeyi zayıf öğrenciler, toplum genelinde kitap okuma alışkanlığının giderek azalması.								
<b>Stratejiler</b>	<p>S1. Öğrencilerin genel derslerdeki kazanım eksiklikleri tespit edilerek destekleme ve yetiştirme kurslarıyla akademik yeterliklerinin artırılması sağlanacaktır.</p> <p>S2. Uzaktan eğitim videoları aracılığıyla öğrencilerin tamamlayıcı ve destekleyici eğitim almaları sağlanacaktır.</p> <p>S3. Okulda düzenlenen münazara, panel vb. etkinlikler vasıtasıyla öğrencilerin dili kullanma ve kendilerini ifade etme becerileri geliştirilecektir.</p> <p>S4. Öğrencilerin kitap okumasını teşvik etmek için etkinlikler düzenlenecektir.</p> <p>S5. Okul içinde makale, kompozisyon yazma, resim yapma vb. yarışmalar düzenlenecek ve öğrencilerin ödüllendirilmesi sağlanacaktır.</p> <p>S6. Derslerde proje tabanlı yöntem kullanılarak öğrencilerin analiz, sentez ve değerlendirme becerilerinin geliştirilmesi sağlanacaktır.</p> <p>S7. Her bir öğrencinin hazır bulunmuşluk seviyesine uygun en az bir proje ve etkinliğe katılımı sağlanacaktır.</p>								
<b>Maliyet Tahmini</b>	1.000TL								
<b>Tespitler</b>	Teknoloji bağımlılığı sebebi ile akademik başarının giderek düşmesi, hazırbulunmuşluk düzeyi zayıf olan öğrenci kayıtları, toplum genelinde kitap okuma alışkanlığının azalması.								
<b>İhtiyaçlar</b>	Zümre Öğretmenleri tarafından hazırbulunmuşluk düzeylerinin tespit edilerek, konu tekrarı yapılması. Kütüphanecilik kulübü ile Kültür ve Edebiyat kulübü iş birliği ile okuma saati etkinliklerinin düzenli bir şekilde yapılması.								

TEMA: Eğitim ve Öğretimde Kalite	
<b>Amaç 2</b>	A2. Ulusal ve uluslararası alanda mesleki yeterliliği ile kabul gören, mesleki değerlere sahip, yaratıcı, yenilikçi, girişimci, üretken, ekonomiye değer katan ehil iş gücü yetiştirilmesi sağlanacaktır.
<b>Hedef 2.2</b>	H2.2. Öğrencilerin mesleki beceri ve yetkinlikleri geliştirilecektir.

Performans Göstergeleri	Hedef Etkisi*	Başlangıç Değeri**	1. Yıl	2. Yıl	3. yıl	4. Yıl	5. Yıl	İzleme Sıklığı	Rapor Sıklığı
PG2.2.1. Meslek dersleri yıl sonu puan ortalaması	20	66,71	38	39	40	41	42	6 ay	1 yıl
PG2.2.2. Beceri eğitimi yıl sonu puan ortalaması	10	63,60	43	44	45	46	47	6 ay	1 yıl
PG2.2.3. Beceri eğitimi alan öğrencilerden işletmenin öğrenci becerileri ile ilgili memnuniyet oranı	10	85	86	87	88	89	90	6 ay	1 yıl
PG2.2.4. Beceri eğitimi alan öğrencilerden işletmenin mesleki etik ile ilgili memnuniyet oranı	10	70	75	80	85	87	90	6 ay	1 yıl
PG2.2.5. Öğrencilerin beceri eğitimi aldıkları işletmeden memnuniyet oranı	10	80	82	83	84	85	90	6 ay	1 yıl
PG2.2.6. Yeşil becerilerle ilgili hazırlanan en az bir etkinlik/projeye katılan öğrenci oranı	10	0	1	2	3	4	5	6 ay	1 yıl
PG2.2.7. Öncelikli olarak yapay zekâ, ileri teknoloji vb. konularda üretilen proje sayısı (bilişim alanı)	10	0	1	1	1	1	1	6 ay	1 yıl
PG2.2.8. Öncelikli olarak yapay zekâ, ileri teknoloji vb. alanlarda yerel, ulusal ve uluslararası boyutlarda katılım sağlanan etkinlik sayısı	10	0	1	1	1	1	1	6 ay	1 yıl
PG2.2.9. Buluş, patent, marka ve faydalı model başvuru sayısı	10	0	0	0	0	1	1	6 ay	1 yıl
<b>Koordinatör Birim</b>	OKUL İDARESİ								
<b>İşbirliği Yapılacak Birimler</b>	KALİTE İZLEME VE GELİŞTİRME EKİBİ, ALAN ŞEFLERİ, ALAN ÖĞRETMENLERİ, PROJE ÜRETME, YAZMA VE KOORDİNASYON KOMİSYONU								
<b>Riskler</b>	Veli desteği, Ekonomik nedenler								
<b>Stratejiler</b>	<p>S1. Meslek derslerinde proje tabanlı yöntem kullanılarak öğrencilerin analiz, sentez ve değerlendirme becerilerinin geliştirilmesi sağlanacaktır.</p> <p>S2. Bakanlık tarafından hazırlanan eğitim-iş ahlakı ve öğrenci yeterlilikleri anketlerinin işletmeler ve öğrenciler tarafından doldurması sağlanacaktır. Anket sonuçları değerlendirilerek sonuçlara uygun stratejiler belirlenecektir.</p> <p>S3. Öğrencilerin atölye ve laboratuvar derslerinde fiziki mekân sorumluluğu alması sağlanarak öğrencilerde sorumluluk bilinci geliştirilecektir.</p> <p>S4. Mesleki ve teknik eğitimle ilgili yerel, ulusal ve uluslararası boyutta düzenlenen etkinliklere katılım sağlanacaktır.</p> <p>S5. Öğrencilerin alanlarında becerilerini geliştirmelerini, mesleki yeterliklerinin farkına varmalarını sağlamak amacıyla fikri mülkiyet alanında çalışmalar geliştirilecektir.</p> <p>S6. Çevre okullarda eğitim gören öğrencilerde iklim değişikliği ve yeşil dönüşüm konularında farkındalık oluşturulmasına yönelik faaliyetler gerçekleştirilecektir.</p>								
<b>Maliyet Tahmini</b>	10.000TL								
<b>Tespitler</b>	Meslek dersleri yıl sonu puan ortalamasının artırılması								
<b>İhtiyaçlar</b>	Ulusal ve uluslararası boyutlarda katılım sağlanan etkinlik sayısının artırılması.								

<b>TEMA: Eğitim ve Öğretimde Kalite</b>	
<b>Amaç 2</b>	A2. Ulusal ve uluslararası alanda mesleki yeterliliği ile kabul gören, mesleki değerlere sahip, yaratıcı, yenilikçi, girişimci, üretken, ekonomiye değer katan ehil iş gücü yetiştirilmesi sağlanacaktır.
<b>Hedef 2.3</b>	H2.3. Bir üst öğrenime yerleşen mesleki ve teknik ortaöğretim öğrencileri sayısı artırılabacaktır.

Performans Göstergeleri	Hedef Etkisi*	Başlangıç Değeri**	1. Yıl	2. Yıl	3. yıl	4. Yıl	5. Yıl	İzleme Sıklığı	Rapor Sıklığı
PG2.3.1. Alanında bir üst öğrenime yerleşen öğrenci oranı	40	4	5	7	8	10	12	6 ay	1 yıl
PG2.3.2. Ön lisans programlarına yerleşen öğrenci oranı	30	36	37	38	39	40	41	6 ay	1 yıl
PG2.3.3. Lisans programlarına yerleşen öğrenci oranı	30	3	3	4	5	5	7	6 ay	1 yıl
<b>Koordinatör Birim</b>	OKUL İDARESİ								
<b>İşbirliği Yapılacak Birimler</b>	KALİTE İZLEME VE GELİŞTİRME EKİBİ, REHBERLİK SERVİSİ, REHBERLİK VE PSİKOLOJİK DANIŞMA HİZMETLERİ YÜRÜTME KOMİSYONU, ZÜMRE ÖĞRETMENLERİ								
<b>Riskler</b>	Hazırbulunuşluk seviyesi ve akademik seviyesi düşük öğrenciler, Veli desteği								
<b>Stratejiler</b>	S1. Destekleme ve yetiştirme kurslarıyla öğrencilerin genel bilgi ve kültür derslerindeki yeterlilikleri arttırılacaktır. S2. Dijital platformlarla öğrenciler akademik anlamda desteklenecektir. S3. Öğrencileri ilgi, yetenek ve ihtiyaçları doğrultusunda bir üst öğrenim programına hazırlayacak mesleki ve eğitsel rehberlik faaliyetleri yürütülecektir. S4. Yıl içerisinde yapılan deneme sınavlarının sayısı arttırılacaktır.								
<b>Maliyet Tahmini</b>	10.000TL								
<b>Tespitler</b>	DYK katılım oranının arttırılması, Deneme sınavlarının sayısının arttırılması, rehberlik servisi tarafından sınav kaygısı ile ilgili yapılan çalışmaların yoğunlaştırılması.								
<b>İhtiyaçlar</b>	Alanında bir üst öğrenime yerleşen öğrenci oranının arttırılması sağlanacaktır.								

<b>TEMA: Eğitim ve Öğretimde Kalite</b>	
<b>Amaç 2</b>	A2. Ulusal ve uluslararası alanda mesleki yeterliliği ile kabul gören, mesleki değerlere sahip, yaratıcı, yenilikçi, girişimci, üretken, ekonomiye değer katan ehil işgücü yetiştirilmesi sağlanacaktır.
<b>Hedef 2.4</b>	H2.4. Öğrencilerin akademik ve yaşam becerileri geliştirilmesi için rehberlik faaliyetleri güçlendirilecektir.

Performans Göstergeleri	Hedefe Etkisi*	Başlangıç Değeri**						İzleme Sıklığı	Rapor Sıklığı
			1. Yıl	2. Yıl	3. yıl	4. Yıl	5. Yıl		
PG2.4.1. Öğrenci görüşmeleri sayısı	20	77	78	80	85	90	95	6 ay	1 yıl
PG2.4.2. Veli görüşmeleri sayısı	20	86	43	44	45	46	47	6 ay	1 yıl
PG2.4.3. Öğretmen görüşmeleri sayısı	10	11	12	13	15	17	18	6 ay	1 yıl
PG2.4.4. Düzenlenen etkinlik sayısı	20	8	10	11	12	13	14	6 ay	1 yıl
PG2.4.5. Bireysel ve grup başarısını artırma uygulamaları sayısı	20	4	5	6	7	8	9	6 ay	1 yıl
PG2.4.6. Düzenlenen kariyer günü sayısı	10	2	2	2	3	3	3	6 ay	1 yıl
<b>Koordinatör Birim</b>	OKUL İDARESİ								
<b>İşbirliği Yapılacak Birimler</b>	KALİTE İZLEME VE GELİŞTİRME EKİBİ, ÖNLEME, MÜDAHALE VE YÖNLENDİRME HİZMETLERİ KOMİSYONU, REHBERLİK SERVİSİ, ŞUBE REHBER ÖĞRETMENLERİ								
<b>Riskler</b>	Veli desteğinin tam sağlanamaması, yetersiz rehber öğretmen normu								
<b>Stratejiler</b>	<p>S1. Sınıf rehber öğretmen ve okul rehber öğretmen arasındaki çalışma iş birliği güçlendirilerek sağlıklı ruh yapısına sahip, kendisini keşfetmeyi öğrenmiş mutlu bireyler yetiştirmeyi sağlamak amacıyla etkinlikler/uygulamalar gerçekleştirilecektir.</p> <p>S2. Rehberlik faaliyetlerinin önemi ile ilgili öğretmenlere yönelik farkındalık faaliyetleri geliştirilecektir.</p> <p>S3. Öğrencilerin yaş dönem özellikleri, bu dönemde karşılaşılabilecek sorunlar ve bu sorunlarla baş etme, öğrenci-veli sağlıklı iletişim kurma yöntemleriyle ilgili velilere yönelik etkinlikler düzenlenerek velilerin eğitim süreçlerinde yer alması sağlanacaktır.</p> <p>S4. Mesleki ve teknik ortaöğretimden mezun ve alanlarında başarı sağlamış bireylerle birlikte kariyer günleri düzenlenerek öğrencilerin motivasyonlarının artırılması sağlanacaktır.</p> <p>S5. Sektörle iş birliği içinde seminer düzenlenerek öğrencilerde girişimcilik konusunda farkındalıklarının artırılması sağlanacaktır.</p>								
<b>Maliyet Tahmini</b>	10.000TL								
<b>Tespitler</b>	Düzenlenen kariyer günü sayısı ile Bireysel ve grup başarısını artırma uygulamaları sayısının artırılması								
<b>İhtiyaçlar</b>	Öğrenci ve veli görüşmeleri bir düzen içerisinde yapılması sağlanacaktır.								

<b>TEMA: Eğitim ve Öğretimde Kalite</b>	
<b>Amaç 2</b>	A2. Ulusal ve uluslararası alanda mesleki yeterliliği ile kabul gören, mesleki değerlere sahip, yaratıcı, yenilikçi, girişimci, üretken, ekonomiye değer katan ehil işgücü yetiştirilmesi sağlanacaktır.
<b>Hedef 2.5</b>	H2.5. Sektörle işbirlikleri artırılarak öğrencilerin pratik deneyim, burs ve istihdam imkânları artırılacaktır.

Performans Göstergeleri	Hedefe Etkisi*	Başlangıç Değeri**						İzleme Sıklığı	Rapor Sıklığı
			1. Yıl	2. Yıl	3. yıl	4. Yıl	5. Yıl		
PG2.5.1. Sektörle iş birliği kapsamında imzalanan protokol sayısı	30	1	1	1	1	1	1	6 ay	1 yıl
PG2.5.2. Protokol kapsamında beceri eğitimi alan öğrenci sayısı	20	5	6	6	7	7	8	6 ay	1 yıl
PG2.5.3. Protokol kapsamında düzenlenen işbaşı eğitimlerine katılan öğretmen sayısı	20	4	4	4	4	4	4	6 ay	1 yıl
PG2.5.4. Protokol kapsamında burs alan öğrenci sayısı	10	0	2	3	4	5	6	6 ay	1 yıl
PG2.5.5. Protokol imzalanan kurum/kuruluşlarda mezuniyetten sonra istihdam edilen öğrenci sayısı	20	3	4	5	6	7	10	6 ay	1 yıl
<b>Koordinatör Birim</b>	OKUL İDARESİ								
<b>İşbirliği Yapılacak Birimler</b>	KALİTE İZLEME VE GELİŞTİRME EKİBİ, STK 'LAR, İSTANBUL TİCARET ODASI								
<b>Riskler</b>	Protokol Süresi								
<b>Stratejiler</b>	<p>S1. Öğrencilerin burs, staj/beceri eğitimi ve istihdam imkânlarını artırmak, öğretmenlerin mesleki gelişimlerini sağlamak amacıyla işbaşı eğitimleri düzenlemek için mesleki ve teknik ortaöğretimde eğitimi verilen alanlarda sektörle iş birliğini güçlendirecek protokollerin sayısı artırılacaktır.</p> <p>S2. İmzalanan protokollerin yürütülme süreçleri ve uygulama sonuçları izlenerek elde edilen veriler ulusal boyutta oluşturulan protokol izleme sistemine girilecektir.</p> <p>S3. Merkezi ve mahallî düzeyde protokoller kapsamında düzenlenen işbaşı eğitimlerine öğretmenlerin katılımı sağlanacaktır.</p> <p>S4. Okul yöneticilerinin sektörle iletişim ve iş birliği becerileri güçlendirilecektir.</p>								
<b>Maliyet Tahmini</b>	5.000TL								
<b>Tespitler</b>	Protokol imzalanan kurum/kuruluşlarda mezuniyetten sonra istihdam edilen öğrenci sayısı ile Protokol kapsamında burs alan öğrenci sayısının artırılması.								
<b>İhtiyaçlar</b>	Protokol kapsamında burs alan öğrenci sayısı artırılacaktır.								

<b>TEMA: Kurumsal Kapasite</b>	
<b>Amaç 3</b>	A3. Okulun amaçlarına ulaşmasını sağlayacak kurumsal imkân ve yetkinlikler verimli ve sürdürülebilir bir şekilde geliştirilecektir.
<b>Hedef 3.1</b>	H3.1. Okulun fiziki mekânlarının okulun ihtiyaç ve hedefleri doğrultusunda iyileştirilmesi sağlanacaktır.

Performans Göstergeleri	Hedefe Etkisi*	Başlangıç Değeri**	1. Yıl	2. Yıl	3. yıl	4. Yıl	5. Yıl	İzleme Sıklığı	Rapor Sıklığı
PG3.1.1. İyileştirilen fiziki mekân (derslik, spor salonu, kütüphane, vb.) sayısı	25	17	20	21	22	23	25	6 ay	1 yıl
PG3.1.2. Sektörle iş birliği içerisinde yenilenen atölye ve laboratuvar sayısı	25	1	1	1	1	1	1	6 ay	1 yıl
PG3.1.3. Fiziksel mekanların temizlik ve hijyenine ilişkin memnuniyet oranı (%)	25	0	70	75	80	85	90	6 ay	1 yıl
PG3.1.4. Altyapı ve donatım eksikliği bulunan fiziksel birim sayısı	25	7	6	5	4	3	2	6 ay	1 yıl
<b>Koordinatör Birim</b>	OKUL İDARESİ								
<b>İşbirliği Yapılacak Birimler</b>	KALİTE İZLEME VE GELİŞTİRME EKİBİ, İTO, MEB, İŞKUR, YEREL BELEDİYE, KAMU İDARELERİ								
<b>Riskler</b>	Bütçe, Kaynak ve Ödenek Yetersizliği								
<b>Stratejiler</b>	<p>S1. Okulun fiziki mekânlarının durum tespiti yapılacak ve iyileştirilmesi için önceliklendirilmiş bir plan doğrultusunda çalışmalar yapılacaktır.</p> <p>S2. Fiziki mekânların iyileştirilmesi için kamu idareleri, belediyeler ve işverenlerle iş birlikleri yapılacaktır.</p> <p>S3. Atölye ve laboratuvarların iyileştirilmesi için sektör ile iş birlikleri yapılacaktır.</p> <p>S4. Bilişim altyapısını güçlendirmek amacıyla sektörle iş birlikleri yapılacaktır.</p> <p>S5. Temizlik ve hijyen memnuniyet düzeyi belirlemek için anketler uygulanarak yapılacak değerlendirmeler sonucunda gerekli tedbirler alınacaktır.</p>								
<b>Maliyet Tahmini</b>	400.000TL								
<b>Tespitler</b>	Altyapı ve donatım eksikliğinin giderilmesi.								
<b>İhtiyaçlar</b>	Sivil Toplum kuruluşları ile yerel yönetimlerden destek alınarak fiziksel mekanların temizlik ve hijyenine ilişkin memnuniyet oranını artırılması ile altyapı ve donatım eksikliğinin giderilmesi sağlanacaktır.								

<b>TEMA: Kurumsal Kapasite</b>	
<b>Amaç 3</b>	A3. Okulun amaçlarına ulaşmasını sağlayacak kurumsal imkân ve yetkinlikler verimli ve sürdürülebilir bir şekilde geliştirilecektir.
<b>Hedef 3.2</b>	H3.2. Okul yöneticilerinin ve öğretmenlerin mesleki gelişimleri güçlendirilecektir.

Performans Göstergeleri	Hedefe Etkisi*	Başlangıç Değeri**	1. Yıl	2. Yıl	3. yıl	4. Yıl	5. Yıl	İzleme Sıklığı	Rapor Sıklığı
PG3.2.1. Hizmet içi eğitim alan yönetici ve öğretmen oranı (%)	20	80	80	85	90	95	100	6 ay	1 yıl
PG3.2.2. İş başı eğitim alan atölye ve laboratuvar öğretmeni oranı (%)	20	80	80	85	90	95	100	6 ay	1 yıl
PG3.2.3. Hizmet içi eğitim alan genel bilgi ve kültür dersleri öğretmeni oranı (%)	20	80	80	85	90	95	100	6 ay	1 yıl
PG3.2.4. Hizmet içi eğitim alan atölye ve laboratuvar öğretmeni oranı (%)	20	100	100	100	100	100	100	6 ay	1 yıl
PG3.2.5. Uzaktan hizmet içi eğitime katılan öğretmen oranı (%)	20	100	100	100	100	100	100	6 ay	1 yıl
<b>Koordinatör Birim</b>	OKUL İDARESİ								
<b>İşbirliği Yapılacak Birimler</b>	KALİTE İZLEME VE GELİŞTİRME EKİBİ, İTO, ATÖLYE VE LABORATUVAR ÖĞRETMENLERİ, ZÜMRE ÖĞRETMENLERİ,								
<b>Riskler</b>	Zaman yönetimi,								
<b>Stratejiler</b>	<p>S1. Okul yöneticilerinin ve öğretmenlerin mesleki gelişim ihtiyaçları tespit edilerek, bu ihtiyaçları gidermeye yönelik bir mesleki gelişim planı hazırlanacaktır.</p> <p>S2. Sektörle yapılan iş birlikleri kapsamında atölye ve laboratuvar öğretmenlerinin iş başı eğitim almaları sağlanacaktır.</p> <p>S3. Kültür öğretmenlerinin alanlarında mesleki gelişimlerini ve öğretmenlik yeterliklerini geliştirmek için yerel ve merkezi düzeyde eğitim almaları sağlanacaktır.</p> <p>S4. Atölye ve laboratuvar öğretmenlerinin alanlarında mesleki gelişimlerini ve öğretmenlik yeterliklerini geliştirmek için yerel ve merkezi düzeyde eğitim almaları sağlanacaktır.</p> <p>S5. Okul yöneticilerinin ve öğretmenlerin uzaktan hizmet içi eğitimlere katılmaları teşvik edilecektir.</p> <p>S6. Okul personelinin motivasyon, iş doyum ve kurumsal bağlılık düzeylerini artıracak çalışmalar yapılacaktır.</p>								
<b>Maliyet Tahmini</b>	5.000TL								
<b>Tespitler</b>	İş başı eğitim alan atölye ve laboratuvar öğretmeni oranı ile genel bilgi ve kültür dersleri öğretmeni oranının artırılması								
<b>İhtiyaçlar</b>	STK'lar ile işbirliği								



<b>TEMA: Kurumsal Kapasite</b>	
<b>Amaç 3</b>	A3. Okulun amaçlarına ulaşmasını sağlayacak kurumsal imkân ve yetkinlikler verimli ve sürdürülebilir bir şekilde geliştirilecektir.
<b>Hedef 3.3</b>	H3.3. Eğitim ve öğretimin bilişsel, duyuşsal ve davranışsal açıdan sağlıklı ve güvenli bir ortamda gerçekleştirilmesi için okul sağlığı ve güvenliği geliştirilecektir.

Performans Göstergeleri	Hedefe Etkisi*	Başlangıç Değeri**	1. Yıl	2. Yıl	3. yıl	4. Yıl	5. Yıl	İzleme Sıklığı	Rapor Sıklığı
PG3.3.1. Atölye ve laboratuvarlarda yaşanan iş kazası sayısı	20	0	0	0	0	0	0	6 ay	1 yıl
PG3.3.2. Okulda yaşanan kaza sayısı	10	0	0	0	0	0	0	6 ay	1 yıl
PG3.3.3. Bağımlılıkla mücadele ile ilgili konularda eğitim alan öğrenci ve öğretmen sayısı	10	327	350	360	370	380	400	6 ay	1 yıl
PG3.3.4. Akran zorbalığı ve siber zorbalıkla ilgili konularda eğitim alan öğrenci ve öğretmen sayısı	10	310	320	350	380	390	400	6 ay	1 yıl
PG3.3.5. Sağlıklı beslenme ve obezite ile ilgili konularda verilen eğitim alan öğrenci ve öğretmen sayısı	10	340	350	360	370	380	400	6 ay	1 yıl
PG3.3.6. Hijyen, gıda güvenliği, bulaşıcı hastalıklar ile ilgili konularda verilen eğitim alan öğrenci ve öğretmen sayısı	10	320	330	340	350	360	400	6 ay	1 yıl
PG3.3.7. Disiplin kuruluna sevk edilen olayı sayısı	10	17	16	15	14	13	12	6 ay	1 yıl
PG3.3.8. Sivil savunma eğitimlerine katılan öğrenci ve öğretmen sayısı	10	330	330	340	350	360	370	6 ay	1 yıl
PG3.3.9. Afet ve acil durum tatbikat sayısı	10	4	4	4	4	4	4	6 ay	1 yıl
<b>Koordinatör Birim</b>	OKUL İDARESİ								
<b>İşbirliği Yapılacak Birimler</b>	İŞ SAĞLIĞI VE GÜVENLİĞİ KURULU, OKUL SAĞLIĞI YÖNETİM EKİBİ, ÖDÜL VE DISİPLİN KURULU								
<b>Riskler</b>	Aile desteğinin yetersiz kalması , sorumlu ve etik medya yayınlarının azlığı								
<b>Stratejiler</b>	<p>S1. Atölye ve laboratuvarlarda iş kazası yaşanmaması için bilgilendirme faaliyetleri yapılacak ve eğitim ortamları iş güvenliği ve sağlığına uygun hâle getirilecektir.</p> <p>S2. Öğrenci, öğretmen ve velilerde farkındalık oluşturmak için bağımlılıkla mücadele, akran zorbalığı, siber zorbalık, sağlıklı beslenme ve obezite, hijyen, bulaşıcı hastalıklar ve gıda güvenliği gibi konularda alan uzmanları ile iş birliğinde eğitimler düzenlenecektir.</p> <p>S3. Okulda yaşanan disiplin olaylarının nedeni rehber öğretmen koordinasyonunda sınıf rehber öğretmeni ve öğrencilerin diğer öğretmenleriyle iş birliğinde tespit edilerek bu konuda çalışmalar yapılarak öğrencilerin ve velilerin farkındalıkları artırılacaktır.</p> <p>S4. Başarılı ve örnek davranış sergileyen öğrencilerin onur belgesiyle ödüllendirilmesi ve bu öğrencilerin diğer öğrencilere örnek olması sağlanacaktır.</p> <p>S5. Doğa, insan ve teknoloji kaynaklı (deprem, sel, heyelan, yangın, çığ ve salgın hastalıklar vd.) afetlere karşı gerekli tedbirlerin alınması için çalışmalar yapılacaktır.</p> <p>S6. Doğa, insan ve teknoloji kaynaklı (deprem, sel, heyelan, yangın, çığ ve salgın hastalıklar vd.) konularında alan uzmanları ile iş birliğinde öğretmen, öğrenci ve velilere farkındalık eğitimleri verilecektir.</p> <p>S7. Sivil savunma alanında kulüp faaliyetleri kapsamında etkinlikler düzenlenecektir.</p> <p>S8. Okulun afet ve acil durum eylem planının güncel tutulması sağlanacaktır.</p> <p>S9. Afet ve acil durum tatbikatları düzenlenecektir.</p>								
<b>Maliyet Tahmini</b>	1.000TL								
<b>Tespitler</b>	Akran zorbalığı ve siber zorbalıkla ilgili konularda daha fazla çalışması yapılması, Afet ve acil durum tatbikat sayısının artırılması,								
<b>İhtiyaçlar</b>	Aile Desteği, Medya Desteği,								

TEMA: Kurumsal Kapasite	
<b>Amaç 3</b>	A3. Okulun amaçlarına ulaşmasını sağlayacak kurumsal imkân ve yetkinlikler verimli ve sürdürülebilir bir şekilde geliştirilecektir.
<b>Hedef 3.5</b>	H3.5. İklim değişikliğinin olumsuz etkilerini azaltmak ve çevresel sürdürülebilirliği sağlamak için tasarruf tedbirleri kapsamında enerji verimliliği artırılacaktır.

Performans Göstergeleri	Hedef Etkisi*	Başlangıç Değeri**	1. Yıl	2. Yıl	3. yıl	4. Yıl	5. Yıl	İzleme Sıklığı	Rapor Sıklığı
PG3.5.1. Elektrik tüketimi miktarı (kw)	25	61982	61980	61970	61960	61950	61940	6 ay	1 yıl
PG3.5.2 Su tüketimi miktarı (m3)	25	1176	1170	1160	1150	1140	1130	6 ay	1 yıl
PG3.5.3. Doğalgaz tüketimi miktarı (m3)	25	8398	8390	8380	8370	8360	8350	6 ay	1 yıl
PG3.5.4. Temiz ve sürdürülebilir enerji kaynaklarından sağlanan enerji miktarı (kw)	25	0	0	0	0	0	0	6 ay	1 yıl
<b>Koordinatör Birim</b>	OKUL İDARESİ								
<b>İşbirliği Yapılacak Birimler</b>	OKUL ENERJİ YÖNETİMİ EKİBİ, MEB, YEREL YÖNETİMLER, SİVİL TOPLUM KURULUŞLARI, ÖĞRETMEN, VELİ VE ÖĞRENCİLER								
<b>Riskler</b>	Bütçe, Kaynak ve Ödenek Yetersizliği								
<b>Stratejiler</b>	S1. Okul elektrik, su ve yakıt tüketimi miktar ve tutar olarak izlenerek tüketimi artıran unsurlar araştırılacak ve verimliliği artıracak tedbirler alınacaktır. S2. Tasarruf tedbirleri kapsamında enerji verimliliği ile ilgili farkındalık çalışmaları yapılacaktır. S3. Enerji tasarrufunun sağlanması için atölye ve laboratuvarlarda tedbir alınmasına yönelik çalışmalar yapılacaktır. S4. Enerji tasarrufuna yönelik proje geliştirilecektir. S5. Temiz ve sürdürülebilir enerji kaynaklarından daha fazla yararlanmak için çalışmalar yapılacaktır.								
<b>Maliyet Tahmini</b>	500.000TL								
<b>Tespitler</b>	Enerji kullanım miktarının azaltılması için gerekli altyapının tamamlanması, tasarruf konusunda paydaşların bilinçlendirilmesi								
<b>İhtiyaçlar</b>	Alt ve üst yapı çalışmalarının tamamlanması, Tasarruf eğitimlerin verilmesi farkındalık yaratacak ikaz uyarı çalışmalarının yapılması.								

#### 4.5. MALİYETLENDİRME

Maliyet hesaplamaları yapılırken; tahmini enflasyon oranlarına göre hareket edilmiş olup, her sene sonunda açıklanan enflasyon miktarına göre revizyon yapılacaktır.

**Tablo 22.Tahmini Maliyet Tablosu**

AMAÇ	HEDEF	2024	2025	2026	2027	2028	Toplam Maliyet
Amaç 1	Hedef 1.1	₺10.000,00	₺15.000,00	₺30.000,00	₺40.000,00	₺50.000,00	₺145.000,00
	Hedef 1.2	₺50.000,00	₺70.000,00	₺100.000,00	₺150.000,00	₺250.000,00	₺620.000,00
Amaç 2	Hedef 2.1	₺1.000,00	₺1.500,00	₺2.000,00	₺3.000,00	₺5.000,00	₺12.500,00
	Hedef 2.2	₺10.000,00	₺20.000,00	₺30.000,00	₺40.000,00	₺50.000,00	₺150.000,00
	Hedef 2.3	₺10.000,00	₺15.000,00	₺20.000,00	₺25.000,00	₺30.000,00	₺35.000,00
	Hedef 2.4	₺10.000,00	₺15.000,00	₺30.000,00	₺40.000,00	₺50.000,00	₺60.000,00
	Hedef 2.5	₺5.000,00	₺10.000,00	₺15.000,00	₺20.000,00	₺25.000,00	₺30.000,00
Amaç 3	Hedef 3.1	₺400.000,00	₺500.000,00	₺600.000,00	₺750.000,00	₺1.000.000,00	₺3.250.000,00
	Hedef 3.2	₺5.000,00	₺10.000,00	₺15.000,00	₺20.000,00	₺30.000,00	₺35.000,00
	Hedef 3.3	₺1.000,00	₺1.500,00	₺2.000,00	₺3.000,00	₺5.000,00	₺12.500,00
	Hedef 3.5	₺500.000,00	₺750.000,00	₺1.000.000,00	₺1.500.000,00	₺2.000.000,00	₺5.750.000,00
Amaçlar Toplamı		₺1.002.000,00	₺1.408.000,00	₺1.844.000,00	₺2.591.000,00	₺3.495.000,00	₺10.100.000,00
Genel Yönetim Giderleri		₺100.000,00	₺140.000,00	₺200.000,00	₺250.000,00	₺300.000,00	₺990.000,00
TOPLAM		₺1.102.000,00	₺1.548.000,00	₺2.044.000,00	₺2.841.000,00	₺3.795.000,00	₺11.090.000,00

## 5. İZLEME VE DEĞERLENDİRME

Okulumuz Stratejik Planı izleme ve değerlendirme çalışmalarında 5 yıllık Stratejik Planın izlenmesi ve 1 yıllık gelişim planının izlenmesi olarak ikili bir ayrıma gidilecektir.

Stratejik planın izlenmesinde 6 aylık dönemlerde izleme yapılacak denetim birimleri, il ve ilçe millî eğitim müdürlüğü ve Bakanlık denetim ve kontrollerine hazır halde tutulacaktır.

Yıllık planın uygulanmasında yürütme ekipleri ve eylem sorumlularıyla aylık ilerleme toplantıları yapılacaktır. Toplantıda bir önceki ayda yapılanlar ve bir sonraki ayda yapılacaklar görüşülüp karara bağlanacaktır.

AMAÇ	HEDEF	Sorumlu (Koordinatör) Birim	İşbirliği Yapılacak Birimler
Amaç 1	Hedef 1.1	OKUL İDARESİ	ÖNLEME, MÜDAHALE VE YÖNLENDİRME HİZMETLERİ KOMİSYONU, REHBERLİK SERVİSİ,
	Hedef 1.2	OKUL İDARESİ	SOSYAL ETKİNLİKLER KURULU, OKUL AİLE BİRLİĞİ, YEREL YÖNETİMLER, ZÜMRE ÖĞRETMENLERİ
Amaç 2	Hedef 2.1	OKUL İDARESİ	KALİTE İZLEME VE GELİŞTİRME EKİBİ, ZÜMRE ÖĞRETMENLERİ, SOSYAL KULÜP ÖĞRETMENLERİ, ŞUBE REHBER ÖĞRETMENLERİ
	Hedef 2.2	OKUL İDARESİ	KALİTE İZLEME VE GELİŞTİRME EKİBİ, ALAN ŞEFLERİ, ALAN ÖĞRETMENLERİ, PROJE ÜRETME, YAZMA VE KOORDİNASYON KOMİSYONU
	Hedef 2.3	OKUL İDARESİ	KALİTE İZLEME VE GELİŞTİRME EKİBİ, REHBERLİK SERVİSİ, REHBERLİK VE PSİKOLOJİK DANIŞMA HİZMETLERİ YÜRÜTME KOMİSYONU, ZÜMRE ÖĞRETMENLERİ
	Hedef 2.4	OKUL İDARESİ	KALİTE İZLEME VE GELİŞTİRME EKİBİ, ÖNLEME, MÜDAHALE VE YÖNLENDİRME HİZMETLERİ KOMİSYONU, REHBERLİK SERVİSİ, ŞUBE REHBER ÖĞRETMENLERİ
	Hedef 2.5	OKUL İDARESİ	KALİTE İZLEME VE GELİŞTİRME EKİBİ, STK 'LAR, İSTANBUL TİCARET ODASI
Amaç 3	Hedef 3.1	OKUL İDARESİ	KALİTE İZLEME VE GELİŞTİRME EKİBİ, İTO, MEB, İŞKUR, YEREL BELEDİYE, KAMU İDARELERİ
	Hedef 3.2	OKUL İDARESİ	KALİTE İZLEME VE GELİŞTİRME EKİBİ, İTO, ATÖLYE VE LABORATUVAR ÖĞRETMENLERİ, ZÜMRE ÖĞRETMENLERİ,
	Hedef 3.3	OKUL İDARESİ	İŞ SAĞLIĞI VE GÜVENLİĞİ KURULU, OKUL SAĞLIĞI YÖNETİM EKİBİ, ÖDÜL VE DİSİPLİN KURULU
	Hedef 3.5	OKUL İDARESİ	OKUL ENERJİ YÖNETİMİ EKİBİ, MEB, YEREL YÖNETİMLER, SİVİL TOPLUM KURULUŞLARI, ÖĞRETMEN, VELİ VE ÖĞRENCİLER

**2024-2025 EĞİTİM ÖĞRETİM YILI STRATEJİK PLAN İZLEME VE DEĞERLENDİRME TABLOSU**

**TEMA: Eğitim Öğretime Erişim ve Katılım**

<b>A1</b>	Öğrencilerin eğitim ve öğretime etkin katılımlarıyla tamamlamalarını sağlamak.				
<b>H1.1</b>	Öğrencilerin okula erişim, devam ve okulu tamamlama oranları artırılacaktır.				
<b>Hedef 1.1 Performansı</b>	% 30*				
<b>Sorumlu Birim</b>	OKUL İDARESİ, ÖNLEME, MÜDAHALE VE YÖNLENDİRME HİZMETLERİ KOMİSYONU				
<b>Performans Göstergesi</b>	<b>Hedefe Etkisi (%)</b>	<b>Plan Dönemi Başlangıç Değeri *(A)</b>	<b>İzleme Dönemindeki Yılsonu Hedeflenen Değer (B)</b>	<b>İzleme Dönemindeki Gerçekleşme Değeri (C)</b>	<b>Performans (%) (C-A)/(B-A)</b>
PG1.1.1. Bir eğitim ve öğretim yılında devamsızlık süresi 20 günden (mazeretli ve mazeretsiz) fazla olan öğrenci oranı (%)	10	32	30		
PG1.1.2. Bir eğitim ve öğretim yılında sınıf tekrar eden öğrenci oranı (%)	20	10	10		
PG1.1.3. Bir eğitim ve öğretim yılında örgün eğitimden ayrılan öğrenci oranı (%)	20	8	7		
PG1.1.4. Okula kayıt olanların mezun olma oranı (%)	30	65	65		
PG1.1.5. Bir eğitim ve öğretim yılında destekleme ve yetiştirme kurslarına kayıt yaptıran öğrenci oranı (%)	10	2	3		
PG1.1.6. Destekleme ve yetiştirme kurslarındaki toplam ders saatinin 1/5'ine devam etmeyen öğrenci oranı (%)	10	1	1		
<b>Hedefe İlişkin Değerlendirmeler</b>					
2023-2024 eğitim öğretim yılında PG 1.1.1 için performansın %100 oranında gerçekleşmesi için çalışmalar sürdürülmektedir. Ailelerin eğitim faaliyetlerine katılımının artırılması için sınıf rehber öğretmenleri aracılığıyla telefon görüşmeleri yapılması planlanmıştır.					

**Kemerburgaz Halis Kutmangil Mesleki ve Teknik Anadolu Lisesi**

**Strateji Geliştirme Kurulu**

Adı Soyadı	Ünvanı	İmza
Mustafa BÖLEK	Müdür V.	
Selda SEZENLER	Müdür Yardımcısı	
Mesut ÖZAYDIN	Öğretmen	
Metin ŞAHİN	Öğretmen	
Seyfi ÇELİK	Aile Birliği Başkanı	
Didem ERKUŞ	Yönetim Kurulu Üye	

**Stratejik Plan Ekibi**

Adı Soyadı	Ünvanı	İmza
Esra ŞAHİN	Müdür Yardımcısı	
Ercan BEYAZ	Öğretmen	
Zehra YALÇINKAYA KORKMAZ	Rehber Öğretmen	
Ali KOYUN	Veli	
Derya KOYUN	Veli	

T.C.  
EYÜPSULTAN KAYMAKAMLIĞI

Kemerburgaz Halis Kutmangil Mesleki ve Teknik Anadolu Lisesi Müdürlüğü

# STRATEJİK PLANI

2024-2028



Eyüpsultan--2024

